

เขตการปกครอง

ตำบลโคกจาน แบ่งการปกครองออกเป็น ๑๐ หมู่บ้าน ได้แก่

(๑) บ้านโคก	หมู่ที่ ๑	(๖) บ้านแสนคุณ	หมู่ที่ ๖
(๒) บ้านโคก	หมู่ที่ ๒	(๗) บ้านยาง	หมู่ที่ ๗
(๓) บ้านโคกวัด	หมู่ที่ ๓	(๘) บ้านสิม	หมู่ที่ ๘
(๔) บ้านโคกขาม	หมู่ที่ ๔	(๙) บ้านอะกลาง	หมู่ที่ ๙
(๕) บ้านโปร่งสามัคคี	หมู่ที่ ๕	(๑๐) บ้านโคกน้อย	หมู่ที่ ๑๐

เนื้อที่

เทศบาลตำบลโคกจานมีจำนวนเนื้อที่ทั้งหมด จำนวน ๑๒,๕๖๓ ไร่ โดยแยกเป็นดังนี้

- พื้นที่ทำการเกษตร	๑๐,๓๔๕ ไร่
- พื้นที่อยู่อาศัย	๙๐๕ ไร่
- พื้นที่สาธารณะ	๑,๓๑๓ ไร่

ลักษณะภูมิประเทศ

สภาพภูมิประเทศของเทศบาลตำบลโคกจาน พื้นที่ส่วนใหญ่เป็นที่ราบลุ่ม ลักษณะเป็นดินมีลักษณะปนทรายเหมาะแก่การเกษตร มีลำห้วยสำราญ และลำห้วยวะไหลผ่านมาบรรจบกันที่บ้านโนนม่วง ตำบลทุ่งไชย

ประชากร

ตำบลโคกจาน มีประชากรทั้งสิ้น ๕,๒๖๘ คน แยกเป็นชาย ๒,๖๒๘ คน หญิง ๒,๖๔๐ คน จำนวน ๑,๒๖๐ ครัวเรือน ทั้งหมดนับถือศาสนาพุทธ สามารถแยกเป็นรายหมู่บ้านดังนี้
ข้อมูลเดือน กุมภาพันธ์ ๒๕๖๙

หมู่ที่	ชื่อหมู่บ้าน	จำนวนครัวเรือน	จำนวน ประชากร (คน)	ชาย (คน)	หญิง (คน)
๑	บ้านโคก	๑๓๐	๕๓๙	๒๘๐	๒๕๙
๒	บ้านโคก	๑๒๓	๔๑๗	๒๐๒	๒๑๕
๓	บ้านโคกวัด	๑๓๔	๖๓๘	๓๒๐	๓๑๘
๔	บ้านโคกขาม	๑๗๒	๗๔๐	๓๗๙	๓๖๑
๕	บ้านโปร่งสามัคคี	๘๒	๒๘๒	๑๒๙	๑๕๓
๖	บ้านแสนคุณ	๑๖๒	๖๗๙	๓๑๖	๓๖๓
๗	บ้านยาง	๑๖๓	๗๖๑	๔๐๑	๓๖๐
๘	บ้านสิม	๑๐๙	๓๙๒	๑๙๕	๑๙๗
๙	บ้านอะกลาง	๗๒	๓๑๑	๑๕๐	๑๖๑
๑๐	บ้านโคกน้อย	๑๑๓	๕๐๙	๒๕๖	๒๕๓
รวม		๑,๒๖๐	๕,๒๖๘	๒,๖๒๘	๒,๖๔๐

ประวัติความเป็นมาของเทศบาลตำบลโคกจาน

ในปี พ.ศ. ๒๕๓๑ บ้านโคกจานได้แยกออกจากตำบลทุ่งไชยมาเป็นตำบลโคกจาน โดยมีหมู่บ้านทั้งหมด ๑๐ หมู่บ้าน มีท่านกำนันไสว เพ็งแจ่ม เป็นผู้นำในการบริหารตำบลโคกจาน ในปี พ.ศ. ๒๕๓๕ ตำบลโคกจาน ได้จัดตั้งเป็นสภาตำบล โดยมีกำนันผู้ใหญ่บ้านเข้ามาบริหารจัดการกิจการบ้านเมือง และได้รับงบประมาณจากกระทรวงมหาดไทย โครงสร้างด้านการบริหารจัดการใช้รูปแบบคณะกรรมการโดยมีสมาชิกประกอบด้วย กำนัน ผู้ใหญ่บ้าน เป็นสมาชิกโดยตำแหน่ง และสมาชิกมาจากการเลือกตั้ง หมู่บ้านละ ๒ คน และมีเลขาธิการสภาซึ่งแต่งตั้งจากราชการครู เมื่อ ปี พ.ศ. ๒๕๓๗ รัฐบาลได้ประกาศใช้พระราชบัญญัติสภาตำบลและได้มีการจัดตั้งเป็นองค์การบริหารส่วนตำบล ปี พ.ศ. ๒๕๓๙ มีฐานะเป็นนิติบุคคล ปัจจุบันได้รับการยกฐานะเป็นเทศบาลตำบลโคกจาน ตามประกาศกระทรวงมหาดไทย เมื่อวันที่ ๒๗ ตุลาคม พ.ศ. ๒๕๕๒

การศึกษา

ตำบลโคกจานมีสถานศึกษาทั้งหมด ๖ แห่ง แยกเป็นประเภทต่างๆ ได้ดังนี้

- ศูนย์พัฒนาเด็กเล็ก	จำนวน	๒	แห่ง
- ระดับประถมศึกษา	จำนวน	๒	แห่ง
- ระดับมัธยมศึกษา	จำนวน	๑	แห่ง
- ศูนย์การศึกษานอกโรงเรียน	จำนวน	๑	แห่ง

ศูนย์การศึกษานอกโรงเรียน จำนวน ๑ แห่ง

เป็นศูนย์การศึกษานอกโรงเรียนที่เป็นสาขาย่อย ขยายโอกาสมาจากศูนย์การศึกษานอกโรงเรียนอำเภออุทุมพรพิสัย จังหวัดศรีสะเกษ มีที่ตั้งอยู่ที่บ้านโคกวัด หมู่ที่ ๓

การศาสนา

ประชากรส่วนใหญ่ของตำบลโคกจาน นับถือศาสนาพุทธ แยกเป็นประเภทได้เป็นดังนี้

(๑) ประเภทวัด มีอยู่ ๖ แห่ง

▪ วัดโพธิ์ศรีโคกจาน	หมู่ที่ ๓
▪ วัดบ้านจานเก่า	หมู่ที่ ๑
▪ วัดป่าหนองหวาย	หมู่ที่ ๑๐
▪ วัดบ้านแสนคุณ	หมู่ที่ ๖
▪ วัดสว่างโพธิ์ทอง	หมู่ที่ ๗
▪ วัดศรีมงคลรัตนาราม	หมู่ที่ ๘

การสาธารณสุข

ในเขตเทศบาลตำบลโคกจาน มีสถานบริการสาธารณสุข ซึ่งบริการดูแลแลตรวจสุขภาพของประชาชน จำนวน ๑ แห่ง คือ โรงพยาบาลส่งเสริมสุขภาพตำบลโคกจาน ตั้งอยู่ที่ บ้านโคก หมู่ที่ ๒ โดยมีจำนวนบุคลากรในการดูแลและให้บริการตรวจรักษาสุขภาพประชาชนในเขตเทศบาลตำบลโคกจาน จำนวน ๘ คน

ราษฎรที่มาขอรับบริการส่วนใหญ่จะเป็นโรคต่างๆ เช่น อูจจาระร่วง ตาแดง โรคมือ เท้า ปาก ฯลฯ โดยแยกเป็นข้อมูลสถานะสุขภาพและสรุปตารางสาเหตุของโรคต่างๆ ได้ดังนี้

การป่วยด้วยโรคที่ต้องเฝ้าระวัง ๕ อันดับแรกของเทศบาลตำบลโคกจาน

ลำดับที่	สาเหตุการป่วย	จำนวน (คน)
๑	อุจจาระร่วง	๑๓๖
๒	ตาแดง	๔๔
๓	มือ เท้า ปาก	๒๒
๔	อีสุกอีใส	๑๔
๕	ไข้เลือดออก	๘

สาเหตุการป่วยที่สำคัญ ๕ อันดับแรกของตำบลโคกจาน

ลำดับที่	สาเหตุการป่วย	จำนวน (คน)
๑	ระบบหายใจ	๓,๔๗๒
๒	อาการแสดงและสิ่งปกติที่พบได้	๒,๐๓๙
๓	ต่อไธ่ทอโกชนา เมตะบอลิซึม	๑,๘๔๓
๔	ระบบย่อยอาหาร โรคในช่องปาก	๑,๘๓๔
๕	ระบบกล้ามเนื้อ	๑,๗๓๗

การสังคมสงเคราะห์

เทศบาลตำบลโคกจาน มีการจัดสวัสดิการแก่ประชาชนภายในตำบล และให้การดูแล
สงเคราะห์ประชาชนในเขตพื้นที่รับผิดชอบ ประกอบด้วย

๑. เบี้ยยังชีพผู้สูงอายุ จำนวน ๑,๐๖๒ คน
๒. เบี้ยยังชีพคนพิการ จำนวน ๑๙๗ คน
๓. ผู้ป่วยเอดส์ จำนวน ๙ คน

ความปลอดภัยในชีวิตและทรัพย์สิน

ตำบลโคกจาน มีจุดตรวจประจำตำบล มีการจัดเวรยามสายตรวจโดยศูนย์อาสาสมัครป้องกัน
ภัยฝ่ายพลเรือน (อปพร.) ตำบลโคกจาน เข้าเวรยามออกตรวจตราเป็นประจำทุกวัน

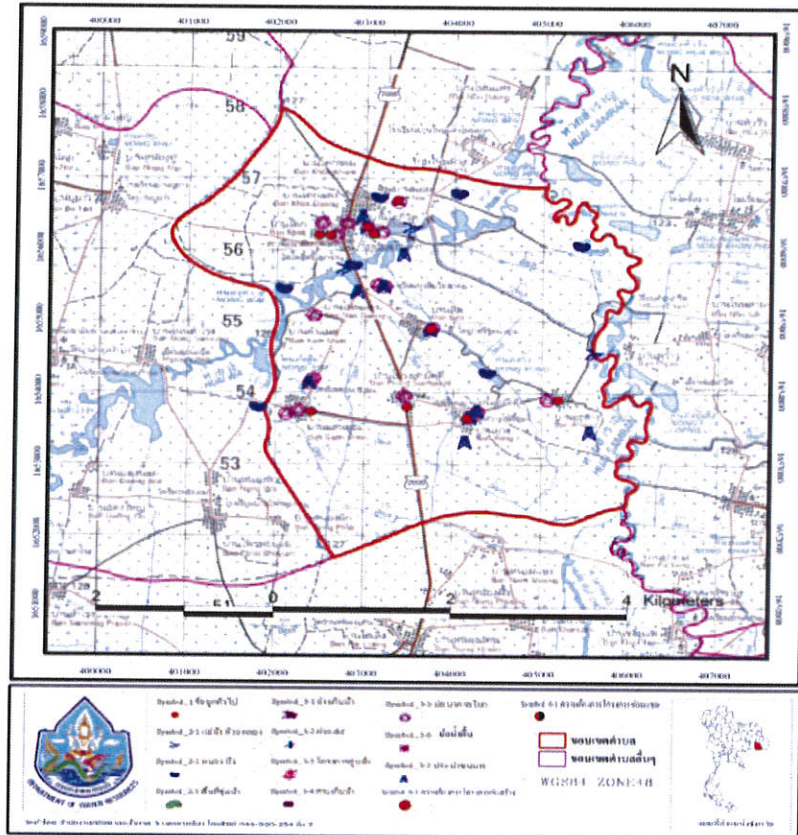
- รถดับเพลิง ๑ คัน
- รถกู้ชีพ ๑ คัน
- ป้อมยามสายตรวจประจำตำบล ๑ แห่ง

ด้านทรัพยากรธรรมชาติและสิ่งแวดล้อม

(๑) ทรัพยากรน้ำ

ตำบลโคกจาน มีแหล่งน้ำธรรมชาติที่สำคัญ ๒ แห่ง คือ ห้วยวะ และลำห้วยสำราญ และมีปริมาณน้ำใต้ดินอยู่เป็นจำนวนมาก (จากการสำรวจของกรมทรัพยากรธรณี)

แผนที่แหล่งน้ำธรรมชาติและโครงการก่อสร้างแหล่งน้ำ
องค์การบริหารส่วนตำบลโคกจาน ต.โคกจาน อ.อุทุมพรพิสัย จ.ศรีสะเกษ



ทรัพยากรป่าไม้

ตำบลโคกจานมี ซึ่งเป็นพื้นที่ป่าสาธารณะในเขตเทศบาลตำบลโคกจาน จำนวน ๑๐ แห่ง พื้นที่สาธารณะ ๑,๓๑๓ ไร่

สภาพสิ่งแวดล้อม

ตำบลโคกจานมีปริมาณขยะที่เกิดขึ้นในแต่ละวันเพิ่มขึ้นในเชิงบวกในอนาคตปัญหาขยะเหล่านี้จะก่อให้เกิดมลภาวะที่สำคัญ คือ มลภาวะทางอากาศ ซึ่งเทศบาลตำบลโคกจานได้ตระหนักถึงปัญหาดังกล่าวจึงได้ทำการแก้ไขปัญหาเองโดยมีโครงการทำน้ำหมักปุ๋ยชีวภาพ คัดแยกขยะ ทำให้สามารถลดปัญหาขยะลดมลพิษได้ในระดับหนึ่ง

การบริการขั้นพื้นฐาน

โดยทั่วไปการคมนาคมสะดวกมีถนนดังนี้

- | | | | |
|------------------------|----|------|---------------------|
| - ถนนคอนกรีต | ๓๙ | สาย | |
| - ถนนลาดยาง | ๒ | สาย | |
| - ถนนหินคลุก | ๑๓ | สาย | |
| - สถานีโทรคมนาคมอื่น ๆ | ๓ | แห่ง | (GSM , DTAC , TOT.) |

เพื่อที่จะให้มีการวางแผนอัตราค่าจ้าง ๓ ปี มีความครบถ้วน เทศบาลสามารถดำเนินการตามอำนาจหน้าที่ได้อย่างมีประสิทธิภาพ เทศบาลตำบลโคกจาน ได้วิเคราะห์สภาพปัญหาจากความเป็น พื้นฐาน และความต้องการของประชาชน โดยแบ่งออกเป็นด้านต่างๆ เพื่อสะดวกในการดำเนินการแก้ไขให้ตรงกับความ ต้องการของประชาชนอย่างแท้จริง โดยสรุปพอสังเขปได้ดังนี้

ปัญหาด้านโครงสร้างพื้นฐาน

สภาพปัญหา

- ถนน ทางเท้า คูระบายน้ำ ไม่ได้มาตรฐาน
- ไฟถนนสาธารณะ และสาธารณูปโภคอื่นๆ ที่จำเป็นยังไม่ทั่วถึง
- ระบบการจัดการจราจร โดยเฉพาะถนนสายหลัก ยังไม่เป็นระเบียบ

ความต้องการของประชาชน

- ถนนคอนกรีตเสริมเหล็ก หรือถนนลาดยางแอสฟัลท์ติก คอนกรีต ทางเท้า รางระบายน้ำ คูระบายน้ำที่ได้มาตรฐาน

ปัญหาด้านเศรษฐกิจ

สภาพปัญหา

- สภาพเศรษฐกิจโดยรวมยังไม่ดีพอประชาชนส่วนหนึ่งไม่มีรายได้และงานทำที่แน่นอน
- ประชาชนมีรายได้ไม่เพียงพอกับค่าครองชีพที่เพิ่มขึ้นอย่างรวดเร็ว
- ประชาชนขาดความรู้ในการพัฒนาอาชีพให้ก้าวหน้า

ความต้องการของประชาชน

- ประชาชนต้องการเทคนิคความรู้ในการพัฒนาการประกอบอาชีพเพื่อให้มีรายได้เพียงพอแก่การครองชีพ

ปัญหาด้านสังคม

สภาพปัญหา

- ปัญหาความปลอดภัยในชีวิตและทรัพย์สิน
- สุขภาพอนามัยของเด็ก เยาวชน ผู้สูงอายุ ตลอดจนประชาชนทั่วไปยังไม่ดีพอ

ความต้องการของประชาชน

- เข้มงวดกวดขันความปลอดภัยในชีวิตและทรัพย์สิน
- สภาพแวดล้อมที่ดี ปราศจากมลพิษ

ปัญหาด้านการเมือง การบริหาร

สภาพปัญหา

- ประชาชนขาดความรู้ ความเข้าใจในการบริหารกิจการ บทบาทของเทศบาล และขาดการมีส่วนร่วม
- ปัญหาการมีส่วนร่วมทางการเมืองของประชาชนในการพัฒนาท้องถิ่นค่อนข้างน้อย
- ปัญหาเกี่ยวกับรายได้ของเทศบาลไม่เพียงพอต่อการพัฒนาท้องถิ่น ให้ครอบคลุมตามภารกิจและหน้าที่อย่างทั่วถึง ทำให้การบริหารงานในด้านต่าง ๆ ไม่มีประสิทธิภาพเท่าที่ควร

ความต้องการของประชาชน

- ประชาชนที่มาใช้บริการต้องการความสะดวกรวดเร็ว ถูกต้องและเป็นธรรมจากเทศบาล
- ประชาชนต้องการรับทราบ และมีบทบาทในกิจการของเทศบาล และต้องการให้ผู้บริหาร มีความซื่อสัตย์ ความรู้ ความสามารถ มีวิสัยทัศน์ในการพัฒนาเทศบาลให้ก้าวหน้า

ปัญหาด้านทรัพยากรธรรมชาติและสิ่งแวดล้อม

สภาพปัญหา

- ปัญหาขยะมูลฝอยมีจำนวนมากเพิ่มขึ้น ระบบการจัดการไม่ดี ก่อให้เกิดมลภาวะด้านสิ่งแวดล้อม
- ปัญหาระบบระบายน้ำยังไม่ดีและไม่ได้มาตรฐาน ทำให้น้ำท่วมขังซ้ำซาก

ความต้องการของประชาชน

- ต้องการสภาพแวดล้อมที่ดี และสภาพภูมิทัศน์ของชุมชนน่าอยู่น่าอาศัย
- ต้องการระบบระบายน้ำที่ได้มาตรฐาน และสามารถแก้ปัญหา น้ำท่วมขังหรือน้ำระบายไม่ทันท่วงที่