



# แผนอัตรากำลัง ๓ ปี

ประจำปีงบประมาณ พ.ศ. ๒๕๖๗ – ๒๕๖๙



เทศบาลตำบลโคกจาน

อำเภออุทุมพรพิสัย จังหวัดศรีสะเกษ

## คำนำ

เทศบาลตำบลโคกจาน อำเภออุทุมพรพิสัย จังหวัดศรีสะเกษ ได้จัดทำแผนอัตรากำลัง ๓ ปี ประจำปีงบประมาณ พ.ศ. ๒๕๖๗ – ๒๕๖๙ เพื่อให้เป็นไปตามประกาศคณะกรรมการกลางพนักงานเทศบาล (ก.ท.) เรื่องมาตรฐานทั่วไปเกี่ยวกับการจัดทำมาตรฐานกำหนดตำแหน่งพนักงานเทศบาล พ.ศ. ๒๕๕๘ และเรื่องมาตรฐานทั่วไปเกี่ยวกับโครงสร้างส่วนราชการและระดับตำแหน่งของเทศบาล พ.ศ. ๒๕๕๘ โดยมีโครงสร้างการแบ่งงานและระบบงานที่เหมาะสมไม่ซ้ำซ้อน มีการกำหนดตำแหน่ง การจัดอัตรากำลัง โครงสร้างให้เหมาะสมกับอำนาจหน้าที่ของเทศบาล ตามพระราชบัญญัติเทศบาล พ.ศ. ๒๔๙๖ (แก้ไขเพิ่มเติมฉบับที่ ๑๓) และตามพระราชบัญญัติกำหนดแผนและขั้นตอนการกระจายอำนาจให้แก่องค์กรปกครองส่วนท้องถิ่น พ.ศ. ๒๕๔๒ เพื่อให้คณะกรรมการกลางพนักงานเทศบาลจังหวัดศรีสะเกษ (ก.ท.จ.ศรีสะเกษ) ตรวจสอบการกำหนดตำแหน่งและการใช้ตำแหน่งพนักงานเทศบาลให้เหมาะสม ทั้งยังใช้เป็นแนวทางในการดำเนินการวางแผนการใช้อัตรากำลังการพัฒนาบุคลากรให้เหมาะสมอีกด้วย

เทศบาลตำบลโคกจาน จึงได้มีการวางแผนอัตรากำลัง ใช้ประกอบในการจัดสรรงบประมาณและการบรรจุแต่งตั้งพนักงานเทศบาล เพื่อให้การบริหารงานของเทศบาลเกิดประโยชน์ต่อประชาชน เกิดผลสัมฤทธิ์ต่อภารกิจตามอำนาจหน้าที่ มีประสิทธิภาพ มีความคุ้มค่า สามารถลดขั้นตอนการปฏิบัติงาน และมีการลดภารกิจและยุบเลิกหน่วยงานที่ไม่จำเป็น การปฏิบัติภารกิจสามารถตอบสนองความต้องการของประชาชนได้เป็นอย่างดี

เทศบาลตำบลโคกจาน

# สารบัญ

## เรื่อง

## หน้า

๑. หลักการและเหตุผล	๑
๒. วัตถุประสงค์	๒
๓. ขอบเขตและแนวทางในการจัดทำแผนอัตรากำลัง ๓ ปี	๓
๔. สภาพปัญหาของพื้นที่และความต้องการของประชาชน	๔
๕. ภารกิจ อำนาจหน้าที่ขององค์กรปกครองส่วนท้องถิ่น	๑๑
๖. ภารกิจหลัก และภารกิจรอง	๑๙
๗. สรุปปัญหาและแนวทางในการกำหนดโครงสร้างและกรอบอัตรากำลัง	๑๙
๘. โครงสร้างการกำหนดส่วนราชการ	๒๐
๙. ภาระค่าใช้จ่ายเกี่ยวกับเงินเดือน	๒๗
๑๐. แผนภูมิโครงสร้างการแบ่งส่วนราชการตามแผนอัตรากำลัง ๓ ปี	๒๙
๑๑. บัญชีแสดงจัดคนลงสู่ตำแหน่งและการกำหนดเลขที่ตำแหน่งในส่วนราชการ	๓๕
๑๒. แนวทางการพัฒนาข้าราชการหรือพนักงานส่วนท้องถิ่น	๔๐
๑๓. ประกาศคุณธรรม จริยธรรมของพนักงานเทศบาลและลูกจ้าง ภาคผนวก	๔๐

\*\*\*\*\*

## ๑. หลักการและเหตุผล

๑.๑ ประกาศคณะกรรมการกลางพนักงานเทศบาล (ก.ท.) เรื่องมาตรฐานทั่วไปเกี่ยวกับอัตราตำแหน่ง กำหนดให้คณะกรรมการพนักงานเทศบาลจังหวัดศรีสะเกษ (ก.จังหวัด) กำหนดตำแหน่งพนักงานเทศบาลว่าจะมีตำแหน่งใด ระดับใด อยู่ในส่วนราชการใด จำนวนเท่าใด ให้คำนึงถึงภาระหน้าที่ความรับผิดชอบ ลักษณะงานที่ปฏิบัติ ความยาก ปริมาณและคุณภาพของงาน ตลอดจนทั้งภาระค่าใช้จ่ายของเทศบาลที่จะต้องจ่ายในด้านบุคคล โดยให้เทศบาลจัดทำแผนอัตรากำลังพนักงานเทศบาลเพื่อใช้ในการกำหนดตำแหน่งโดยความเห็นชอบของคณะกรรมการพนักงานเทศบาลจังหวัดศรีสะเกษ (ก.จังหวัด) ทั้งนี้ให้เป็นไปตามหลักเกณฑ์และวิธีการที่คณะกรรมการกลางข้าราชการหรือพนักงานส่วนท้องถิ่น (ก.กลาง) กำหนด

๑.๒ คณะกรรมการกลางพนักงานเทศบาล (ก.ท.) ได้มีมติเห็นชอบประกาศกำหนดการกำหนดตำแหน่งพนักงานเทศบาล ลูกจ้างประจำ และพนักงานจ้าง โดยกำหนดแนวทางให้เทศบาลจัดทำแผนอัตรากำลังของเทศบาล เพื่อเป็นกรอบในการกำหนดตำแหน่งและการใช้ตำแหน่งพนักงานเทศบาล ลูกจ้างประจำ และพนักงานจ้าง โดยให้เสนอให้คณะกรรมการพนักงานเทศบาลจังหวัดศรีสะเกษ (ก.ท.จ.ศรีสะเกษ) พิจารณาให้ความเห็นชอบ โดยได้กำหนดให้เทศบาล แต่งตั้งคณะกรรมการจัดทำแผนอัตรากำลัง วิเคราะห์อำนาจหน้าที่และภารกิจของเทศบาล วิเคราะห์ความต้องการกำลังคน วิเคราะห์การวางแผนการใช้กำลังคน จัดทำกรอบอัตรากำลัง และกำหนดหลักเกณฑ์และเงื่อนไข ในการกำหนดตำแหน่งพนักงานเทศบาล ลูกจ้างประจำและพนักงานจ้างตามแผนอัตรากำลัง ๓ ปี

๑.๓ ประกาศคณะกรรมการพนักงานเทศบาลจังหวัดศรีสะเกษ (ก.ท.จ.ศรีสะเกษ) เรื่อง หลักเกณฑ์และเงื่อนไขเกี่ยวกับโครงสร้างการแบ่งส่วนราชการ วิธีการบริหารและการปฏิบัติงานของพนักงานเทศบาลและกิจการอันเกี่ยวกับการบริหารงานบุคคลในเทศบาล (แก้ไขเพิ่มเติม) พ.ศ. ๒๕๖๔ ลงวันที่ ๒๖ มกราคม ๒๕๖๔ ประกาศคณะกรรมการพนักงานเทศบาลจังหวัดศรีสะเกษ (ก.ท.จ.ศรีสะเกษ) เรื่อง กำหนดกอง สำนัก หรือส่วนราชการที่เรียกชื่ออย่างอื่นของเทศบาล พ.ศ.๒๕๖๓ ลงวันที่ ๒๖ มกราคม ๒๕๖๔ ที่กำหนดให้เทศบาล จัดทำโครงสร้างการแบ่งส่วนราชการ รวมถึง การกำหนด กอง หรือส่วนราชการที่จำเป็นให้สอดคล้องกับประกาศหลักเกณฑ์

จากหลักการและเหตุผลดังกล่าว เทศบาลตำบลโคกจาน อำเภออุทุมพรพิสัย จังหวัดศรีสะเกษ จึงได้จัดทำแผนอัตรากำลัง ๓ ปี ปีงบประมาณ พ.ศ. ๒๕๖๗ – ๒๕๖๙

## ๒. วัตถุประสงค์

๒.๑ เพื่อให้เทศบาลตำบลโคกจาน มีโครงสร้างการแบ่งงานและระบบงานที่เป็นปัจจุบัน มีระบบการจ้างที่เหมาะสม ไม่ซ้ำซ้อนอันจะเป็นการประหยัดงบประมาณรายจ่ายขององค์กรปกครองส่วนท้องถิ่น

๒.๒ เพื่อให้เทศบาลตำบลโคกจาน มีการกำหนดตำแหน่งการจัดอัตรากำลัง โครงสร้างให้เหมาะสมกับอำนาจหน้าที่ของเทศบาล ตามพระราชบัญญัติเทศบาล พ.ศ. ๒๔๙๖ และที่แก้ไขเพิ่มเติมจนถึงปัจจุบัน พระราชบัญญัติกำหนดแผนและขั้นตอนการกระจายอำนาจให้แก่องค์กรปกครองส่วนท้องถิ่น พ.ศ. ๒๕๔๒ และกฎหมายอื่นที่เกี่ยวข้อง

๒.๓ เพื่อให้คณะกรรมการพนักงานเทศบาลจังหวัดศรีสะเกษ (ก.ท.จ.ศรีสะเกษ) สามารถตรวจสอบการกำหนดตำแหน่งและการใช้ตำแหน่งพนักงานเทศบาล ลูกจ้างประจำ ว่าถูกต้องเหมาะสมหรือไม่

๒.๔ เพื่อให้คณะกรรมการพนักงานเทศบาลจังหวัดศรีสะเกษ (ก.ท.จ.ศรีสะเกษ) สามารถตรวจสอบการกำหนดประเภทตำแหน่งและการสรรหาและเลือกสรรตำแหน่งพนักงานจ้างว่าถูกต้องเหมาะสมหรือไม่

๒.๕ เพื่อเป็นแนวทางในการดำเนินการวางแผนการใช้อัตรากำลังการพัฒนาบุคลากรของเทศบาลตำบลโคกจาน

๒.๖ เพื่อให้เทศบาลตำบลโคกจาน สามารถวางแผนอัตรากำลัง ในการบรรจุแต่งตั้งข้าราชการ และการใช้อัตรากำลังของบุคลากร เพื่อให้การบริหารงานของเทศบาลเกิดประโยชน์ต่อประชาชน เกิดผลสัมฤทธิ์ต่อภารกิจตามอำนาจหน้าที่ มีประสิทธิภาพมีความคุ้มค่าสามารถลดขั้นตอนการปฏิบัติงานและมีการลดภารกิจและยุบเลิกหน่วยงานที่ไม่จำเป็นการปฏิบัติภารกิจสามารถตอบสนองความต้องการของประชาชนได้เป็นอย่างดี

๒.๗ เพื่อให้เทศบาลตำบลโคกจาน ดำเนินการวางแผนการใช้อัตรากำลังบุคลากรให้เหมาะสมการพัฒนาบุคลากรได้อย่างต่อเนื่องมีประสิทธิภาพ และสามารถควบคุมภาระค่าใช้จ่ายด้านการบริหารงานบุคคลของเทศบาลให้เป็นไปตามที่กฎหมายกำหนด

๒.๘ เพื่อให้เทศบาลตำบลโคกจาน มีการกำหนดตำแหน่งอัตรากำลังของบุคลากร ที่สามารถตอบสนองการปฏิบัติงานขององค์กรปกครองส่วนท้องถิ่นที่มีความจำเป็นเร่งด่วน และสนองนโยบายของรัฐบาล หรือมติคณะรัฐมนตรี หรือนโยบายของเทศบาล

### ๓. ขอบเขตและแนวทางในการจัดทำแผนอัตรากำลัง ๓ ปี

คณะกรรมการจัดทำแผนอัตรากำลังของเทศบาลตำบลโคกจาน ซึ่งประกอบด้วยนายกเทศมนตรีเทศบาลตำบลโคกจาน เป็นประธาน หัวหน้าส่วนราชการทุกส่วนราชการ เป็นกรรมการ และมีพนักงานเทศบาลที่ได้รับมอบหมาย ๑ คนเป็นเลขานุการ จัดทำแผนอัตรากำลัง ๓ ปี โดยมีขอบเขตเนื้อหาครอบคลุมในเรื่องต่างๆ ดังต่อไปนี้

๓.๑ วิเคราะห์ภารกิจ อำนาจหน้าที่ ความรับผิดชอบของเทศบาลตำบลโคกจานตามพระราชบัญญัติเทศบาล พ.ศ. ๒๕๔๖ พระราชบัญญัติแผนและขั้นตอนการกระจายอำนาจให้แก่องค์กรปกครองส่วนท้องถิ่น พ.ศ. ๒๕๕๒ ตลอดจนกฎหมายอื่น ให้สอดคล้องกับแผนพัฒนาเศรษฐกิจและสังคมแห่งชาติ แผนพัฒนาจังหวัด แผนพัฒนาอำเภอ แผนพัฒนาตำบล นโยบายของรัฐบาล มติคณะรัฐมนตรี นโยบายผู้บริหารของเทศบาล รวมถึงสภาพปัญหาของเทศบาลตำบลโคกจาน

๓.๒ กำหนดโครงสร้างการแบ่งส่วนราชการภายในและการจัดระบบงานเพื่อรองรับภารกิจตามอำนาจหน้าที่ความรับผิดชอบ ให้สามารถแก้ปัญหาของเทศบาลตำบลโคกจานได้อย่างมีประสิทธิภาพและตอบสนองความต้องการของประชาชน

๓.๓ กำหนดตำแหน่งในประเภท สายงาน ระดับตำแหน่ง และจำนวนตำแหน่ง ให้เหมาะสมกับภาระหน้าที่ความรับผิดชอบ ปริมาณงาน และคุณภาพของงาน รวมทั้งสร้างความก้าวหน้าในสายอาชีพของกลุ่มงานต่างๆ

๓.๔ กำหนดความต้องการพนักงานจ้างในองค์กรปกครองส่วนท้องถิ่น โดยให้หัวหน้าส่วนราชการเข้ามามีส่วนร่วม เพื่อกำหนดความจำเป็นและความต้องการในการใช้พนักงานจ้างให้ตรงกับภารกิจและอำนาจหน้าที่ที่ต้องปฏิบัติอย่างแท้จริง และต้องคำนึงถึงโครงสร้างส่วนราชการ และจำนวนข้าราชการ ลูกจ้างประจำในองค์กรปกครองส่วนท้องถิ่นประกอบการกำหนดประเภทตำแหน่งพนักงานจ้าง

๓.๕ กำหนดประเภทตำแหน่งพนักงานจ้าง จำนวนตำแหน่งให้เหมาะสมกับภารกิจ อำนาจหน้าที่ความรับผิดชอบ ปริมาณงานและคุณภาพของงานให้เหมาะสมกับโครงสร้างส่วนราชการขององค์กรปกครองส่วนท้องถิ่น

๓.๖ จัดทำกรอบอัตรากำลัง ๓ ปี โดยภาระค่าใช้จ่ายด้านการบริหารงานบุคคลต้องไม่เกินร้อยละสี่สิบของงบประมาณรายจ่าย

๓.๗ ให้พนักงานเทศบาล ลูกจ้างประจำและพนักงานจ้างทุกคน ได้รับการพัฒนาความรู้ความสามารถอย่างน้อยปีละ ๑ ครั้ง



### เขตการปกครอง

ตำบลโคกจาน แบ่งการปกครองออกเป็น ๑๐ หมู่บ้าน ได้แก่

(๑) บ้านโคก	หมู่ที่ ๑	(๖) บ้านแสนคูณ	หมู่ที่ ๖
(๒) บ้านโคก	หมู่ที่ ๒	(๗) บ้านยาง	หมู่ที่ ๗
(๓) บ้านโคกวัด	หมู่ที่ ๓	(๘) บ้านสิม	หมู่ที่ ๘
(๔) บ้านโคกขาม	หมู่ที่ ๔	(๙) บ้านอะกลาง	หมู่ที่ ๙
(๕) บ้านโปร่งสามัคคี	หมู่ที่ ๕	(๑๐) บ้านโคกน้อย	หมู่ที่ ๑๐

### เนื้อที่

เทศบาลตำบลโคกจานมีจำนวนเนื้อที่ทั้งหมด จำนวน ๑๒,๕๖๓ ไร่ โดยแยกเป็นดังนี้

- พื้นที่ทำการเกษตร	๑๐,๓๔๕ ไร่
- พื้นที่อยู่อาศัย	๙๐๕ ไร่
- พื้นที่สาธารณะ	๑,๓๑๓ ไร่

### ลักษณะภูมิประเทศ

สภาพภูมิประเทศของเทศบาลตำบลโคกจานพื้นที่ส่วนใหญ่เป็นที่ราบลุ่ม ลักษณะเป็นดินร่วนปนทรายเหมาะแก่การเกษตร มีลำห้วยสำราญ และลำห้วยวะไหลผ่านมาบรรจบกันที่บ้านโนนม่วง ตำบลทุ่งไชย

### ประชากร

ตำบลโคกจาน มีประชากรทั้งสิ้น ๕,๓๓๐ คน แยกเป็นชาย ๒,๖๖๒ คน หญิง ๒,๖๖๘ คน จำนวน ๑,๒๒๑ ครัวเรือน ทั้งหมดนับถือศาสนาพุทธ สามารถแยกเป็นรายหมู่บ้านดังนี้

หมู่ที่	ชื่อหมู่บ้าน	จำนวนครัวเรือน	จำนวน ประชากร (คน)	ชาย (คน)	หญิง (คน)
๑	บ้านโคก	๑๒๖	๕๔๙	๒๘๕	๒๖๔
๒	บ้านโคก	๑๑๕	๔๑๘	๒๐๐	๒๑๘
๓	บ้านโคกวัด	๑๓๑	๖๓๕	๓๑๔	๓๒๑
๔	บ้านโคกขาม	๑๗๒	๗๔๐	๓๗๘	๓๖๒
๕	บ้านโปร่งสามัคคี	๘๒	๒๘๓	๑๓๓	๑๕๐
๖	บ้านแสนคูณ	๑๕๕	๖๘๖	๓๒๓	๓๖๓
๗	บ้านยาง	๑๕๗	๗๘๕	๔๑๗	๓๖๘
๘	บ้านสิม	๑๐๕	๔๐๐	๑๙๕	๒๐๕
๙	บ้านอะกลาง	๖๗	๓๑๘	๑๕๓	๑๖๕
๑๐	บ้านโคกน้อย	๑๑๑	๕๑๖	๒๖๔	๒๕๒
รวม		๑,๒๒๑	๕,๓๓๐	๒,๖๖๒	๒,๖๖๘

## ประวัติความเป็นมาของเทศบาลตำบลโคกจาน

ในปี พ.ศ. ๒๕๓๑ บ้านโคกจานได้แยกออกจากตำบลทุ่งไชยมาเป็นตำบลโคกจาน โดยมีหมู่บ้านทั้งหมด ๑๐ หมู่บ้าน มีกำนันไสว เพ็งแจ่ม เป็นผู้นำในการบริหารตำบลโคกจาน ในปี พ.ศ. ๒๕๓๕ ตำบลโคกจานได้จัดตั้งเป็นสภาตำบล โดยมีกำนันผู้ใหญ่บ้านเข้ามาบริหารจัดการกิจการบ้านเมือง และได้รับงบประมาณจากกระทรวงมหาดไทย โครงสร้างด้านการบริหารจัดการใช้รูปแบบคณะกรรมการโดยมีสมาชิกประกอบด้วย กำนันผู้ใหญ่บ้าน เป็นสมาชิกโดยตำแหน่ง และสมาชิกมาจากการเลือกตั้ง หมู่บ้านละ ๒ คน และมีเลขาธิการสภาซึ่งแต่งตั้งจากข้าราชการครู เมื่อปี พ.ศ. ๒๕๓๗ รัฐบาลได้ประกาศใช้พระราชบัญญัติสภาตำบลและได้มีการจัดตั้งเป็นองค์การบริหารส่วนตำบลปี พ.ศ. ๒๕๓๙ มีฐานะเป็นนิติบุคคล ปัจจุบันได้รับการยกฐานะเป็นเทศบาลตำบลโคกจานตามประกาศกระทรวงมหาดไทย เมื่อวันที่ ๒๗ ตุลาคม พ.ศ. ๒๕๕๒

### การศึกษา

ตำบลโคกจานมีสถานศึกษาทั้งหมด ๕ แห่ง แยกเป็นประเภทต่างๆ ได้ดังนี้

- ศูนย์พัฒนาเด็กเล็ก	จำนวน	๑	แห่ง
- ระดับประถมศึกษา	จำนวน	๒	แห่ง
- ระดับมัธยมศึกษา	จำนวน	๑	แห่ง
- ศูนย์การศึกษานอกโรงเรียน	จำนวน	๑	แห่ง

### ศูนย์การศึกษานอกโรงเรียน จำนวน ๑ แห่ง

เป็นศูนย์การศึกษานอกโรงเรียนที่เป็นสาขาย่อย ขยายโอกาสมาจากศูนย์การศึกษานอกโรงเรียนอำเภออุทุมพรพิสัย จังหวัดศรีสะเกษ มีที่ตั้งอยู่ที่บ้านโคกวัดหมู่ที่ ๓

### การศาสนา

ประชากรส่วนใหญ่ของตำบลโคกจาน นับถือศาสนาพุทธ แยกเป็นประเภทได้เป็นดังนี้

#### (๑) ประเภทวัด มีอยู่ ๖ แห่ง

▪ วัดโพธิ์ศรีโคกจาน	หมู่ที่ ๓
▪ วัดบ้านจานเก่า	หมู่ที่ ๑
▪ วัดป่าหนองหวาย	หมู่ที่ ๑๐
▪ วัดบ้านแสนคุณ	หมู่ที่ ๖
▪ วัดสว่างโพธิ์ทอง	หมู่ที่ ๗
▪ วัดป่าศรีมงคลรัตนาราม	หมู่ที่ ๘

### การสาธารณสุข

ในเขตเทศบาลตำบลโคกจาน มีสถานบริการสาธารณสุข ซึ่งบริการดูแลและตรวจสุขภาพของประชาชน จำนวน ๑ แห่ง คือโรงพยาบาลส่งเสริมสุขภาพตำบลโคกจาน ตั้งอยู่ที่ บ้านโคก หมู่ที่ ๒ โดยมีจำนวนบุคลากรในการดูแลและให้บริการตรวจรักษาสุขภาพประชาชนในเขตเทศบาลตำบลโคกจาน จำนวน ๑๑ คน

ราษฎรที่มาขอรับบริการส่วนใหญ่จะเป็นโรคต่าง ๆ เช่น อุจจาระร่วง ตาแดง โรคมือ เท้า ปาก โควิด ฯลฯ โดยแยกเป็นข้อมูลสถานะสุขภาพและสรุปตารางสาเหตุของโรคต่าง ๆ ได้ดังนี้

การป่วยด้วยโรคที่ต้องเฝ้าระวัง ๕ อันดับแรกของตำบลโคกจาน

ลำดับที่	สาเหตุการป่วย	จำนวน (คน)
๑	อุจจาระร่วง	๕๐
๒	อีสุกอีใส	๑๒
๓	ไข้มึน	๒
๔	มือ เท้า ปาก	๒
๕	ไข้เลือดออก	๑

สาเหตุการป่วยที่สำคัญ ๕ อันดับแรกของตำบลโคกจาน

ลำดับที่	สาเหตุการป่วย	จำนวน (คน)
๑	ระบบไหลเวียนโลหิต	๑,๙๕๖
๒	ระบบหายใจ	๑,๑๓๒
๓	ต่อไทรอยด์เมตาบอลิซึม	๘๙๘
๔	อาการแสดงและสิ่งปกติที่พบได้	๗๑๙
๕	ระบบกล้ามเนื้อ	๒๒๘

การสังคมสงเคราะห์และสวัสดิการสังคม

เทศบาลตำบลโคกจาน มีการจัดสวัสดิการแก่ประชากรภายในตำบล และให้การดูแลสงเคราะห์ประชาชนในเขตพื้นที่รับผิดชอบ ประกอบด้วย

๑. เบี้ยยังชีพผู้สูงอายุ	จำนวน	๙๗๒	คน
๒. เบี้ยยังชีพคนพิการ	จำนวน	๑๘๔	คน
๓. ผู้ป่วยเอดส์	จำนวน	๙	คน

ความปลอดภัยในชีวิตและทรัพย์สิน

ตำบลโคกจาน มีจุดตรวจประจำตำบล มีการจัดเวรยามสายตรวจโดยศูนย์อาสาสมัครป้องกันภัยฝ่ายพลเรือน (อปพร.) ตำบลโคกจาน เข้าเวรยามออกตรวจตราเป็นประจำทุกวัน

- รถดับเพลิง	๑	คัน
- รถกู้ชีพ	๑	คัน
- บัอมยามสายตรวจประจำตำบล	๑	แห่ง



## การบริการขั้นพื้นฐาน

โดยทั่วไปการคมนาคมสะดวกมีถนนดังนี้

- ถนนคอนกรีต	๕๐	สาย
- ถนนลาดยาง	๘	สาย
- ถนนหินคลุก	๙	สาย
- สะพาน คสล.	๕	แห่ง
- สถานีโทรคมนาคมอื่น ๆ	๔	แห่ง

เพื่อที่จะให้มีการวางแผนอัตรากำลัง ๓ ปี มีความครบถ้วน เทศบาลสามารถดำเนินการตามอำนาจหน้าที่ได้อย่างมีประสิทธิภาพ เทศบาลตำบลโคกจานได้วิเคราะห์สภาพปัญหาจากความจำเป็นพื้นฐานและความต้องการของประชาชน โดยแบ่งออกเป็นด้านต่างๆ เพื่อสะดวกในการดำเนินการแก้ไขให้ตรงกับความต้องการของประชาชนอย่างแท้จริง โดยสรุปพอสังเขปได้ดังนี้

### **๔.๒ ปัญหาด้านโครงสร้างพื้นฐาน**

#### สภาพปัญหา

- ถนน ทางเท้า คูระบายน้ำ ไม่ได้มาตรฐาน
- ไฟถนนสาธารณะ และสาธารณูปโภคอื่นๆ ที่จำเป็นยังไม่ทั่วถึง
- ระบบการจัดการจราจร โดยเฉพาะถนนสายหลัก ยังไม่เป็นระเบียบ

#### ความต้องการของประชาชน

- ถนนคอนกรีตเสริมเหล็กหรือถนนลาดยางแอสฟัลท์ติกคอนกรีต ทางเท้า รางระบายน้ำ คูระบายน้ำที่ได้มาตรฐาน

### **๔.๓ ปัญหาด้านเศรษฐกิจ**

#### สภาพปัญหา

- สภาพเศรษฐกิจโดยรวมยังไม่ดีพอประชาชนส่วนหนึ่งไม่มีรายได้และงานทำที่แน่นอน
- ประชาชนมีรายได้ไม่เพียงพอกับค่าครองชีพที่เพิ่มขึ้นอย่างรวดเร็ว
- ประชาชนขาดความรู้ในการพัฒนาอาชีพให้ก้าวหน้า

#### ความต้องการของประชาชน

- ประชาชนต้องการเทคนิคความรู้ในการพัฒนาการประกอบอาชีพเพื่อให้มีรายได้เพียงพอแก่การครองชีพ

### **๔.๔ ปัญหาด้านสังคม**

#### สภาพปัญหา

- สุขภาพอนามัยของเด็ก เยาวชน ผู้สูงอายุ ตลอดจนประชาชนทั่วไปยังไม่ดีพอ

#### ความต้องการของประชาชน

- สภาพแวดล้อมที่ดีปราศจากมลพิษ

## ๔.๕ ปัญหาด้านการเมือง การบริหาร

### สภาพปัญหา

- ปัญหาการมีส่วนร่วมทางการเมืองของประชาชนในการพัฒนาท้องถิ่นค่อนข้างน้อย
- ปัญหาเกี่ยวกับรายได้ของเทศบาลไม่เพียงพอต่อการพัฒนาท้องถิ่น ให้ครอบคลุมตามภารกิจและหน้าที่อย่างทั่วถึง ทำให้การบริหารงานในด้านต่าง ๆ ไม่มีประสิทธิภาพเท่าที่ควร

### ความต้องการของประชาชน

- ประชาชนที่มาใช้บริการต้องการความสะดวกรวดเร็ว ถูกต้องและเป็นธรรมจากเทศบาล
- ประชาชนต้องการรับทราบ และมีบทบาทในกิจการของเทศบาล และต้องการให้ผู้บริหาร มีความซื่อสัตย์ ความรู้ ความสามารถ มีวิสัยทัศน์ในการพัฒนาเทศบาลให้ก้าวหน้า

## ๔.๖ ปัญหาด้านทรัพยากรธรรมชาติและสิ่งแวดล้อม

### สภาพปัญหา

- ปัญหาขยะมูลฝอยมีจำนวนมากเพิ่มขึ้น ระบบการจัดการไม่ดี ก่อให้เกิดมลภาวะด้านสิ่งแวดล้อม
- ปัญหาระบบระบายน้ำยังไม่ดีและไม่ได้มาตรฐาน ทำให้น้ำท่วมขังซ้ำซาก

### ความต้องการของประชาชน

- ต้องการสภาพแวดล้อมที่ดี และสภาพภูมิทัศน์ของชุมชนน่าอยู่น่าอาศัย
- ต้องการระบบระบายน้ำที่ได้มาตรฐาน และสามารถแก้ปัญหา น้ำท่วมขังหรือน้ำระบายไม่

ทันท่วงที

## ๕. ภารกิจ อำนาจหน้าที่ขององค์กรปกครองส่วนท้องถิ่น

การพัฒนาท้องถิ่นของเทศบาลตำบลโคกจานนั้น เป็นการสร้างความเข้มแข็งของชุมชนในการร่วมคิดร่วมแก้ไขปัญหา ให้ประชาชนเข้ามามีส่วนร่วมในการพัฒนาท้องถิ่นในทุกด้าน การพัฒนาเทศบาลตำบลโคกจานจะสมบูรณ์ได้ จำเป็นต้องอาศัยความร่วมมือของชุมชนในพื้นที่ เกิดความตระหนักร่วมกันในการแก้ไขปัญหาและความเข้าใจแนวทางแก้ไขปัญหากันอย่างจริงจัง

การวิเคราะห์ภารกิจอำนาจหน้าที่ของเทศบาลตามพระราชบัญญัติเทศบาล พ.ศ. ๒๔๙๖ และที่แก้ไขเพิ่มเติมถึง (ฉบับที่ ๑๔) พ.ศ. ๒๕๖๒ และพระราชบัญญัติกำหนดแผนและขั้นตอนการกระจายอำนาจให้แก่องค์กรปกครองส่วนท้องถิ่น พ.ศ. ๒๕๔๒ และกฎหมายอื่น ที่ให้อำนาจหน้าที่เทศบาลไว้ อาทิ พระราชบัญญัติสาธารณสุข พ.ศ. ๒๕๓๕ เป็นต้น เพื่อให้เทศบาลมีอำนาจหน้าที่อิสระในการบริหารงาน สามารถเข้าไปดำเนินการแก้ไขปัญหาในเขตพื้นที่ให้ตรงตามความต้องการของประชาชน เทศบาลตำบลโคกจานได้วิเคราะห์ภารกิจ อำนาจหน้าที่โดยใช้หลัก SWOT เพื่อกำหนดการดำเนินการตามภารกิจให้สอดคล้องกับ ยุทธศาสตร์ชาติ ๒๐ ปี แผนพัฒนาจังหวัด นโยบายรัฐบาล แผนยุทธศาสตร์การพัฒนาของเทศบาล ตลอดจนนโยบายของคณะผู้บริหารของเทศบาลตำบลโคกจาน ดังนี้

ยุทธศาสตร์ชาติ ๒๐ ปี (พ.ศ. ๒๕๖๑ - ๒๕๘๐)

แผนพัฒนาฯ ๑๒ ใช้หลักการพัฒนาประเทศที่สำคัญในระยะแผนพัฒนาฯ ฉบับที่ ๑๒ ยึดหลัก “ปรัชญาของเศรษฐกิจพอเพียง” “การพัฒนาที่ยั่งยืน” และ “คนเป็นศูนย์กลางการพัฒนา” ที่ต่อเนื่องจากแผนพัฒนาฯ ฉบับที่ ๙-๑๑ และยึดหลักการเจริญเติบโตทางเศรษฐกิจที่ลดความเหลื่อมล้ำและขับเคลื่อนการเจริญเติบโตจากการเพิ่มผลิตภาพการผลิตบนฐานการใช้ภูมิปัญญาและนวัตกรรม

### ยุทธศาสตร์การพัฒนาจังหวัดศรีสะเกษ

#### วิสัยทัศน์ (Vision)

*"ประตูก้าวและการท่องเที่ยวสู่อารยธรรมขอมโบราณ  
ดินแดนเกษตรปลอดภัยได้มาตรฐาน"*

#### พันธกิจ (Mission)

๑. ส่งเสริมการค้า การลงทุน และการท่องเที่ยวเกี่ยวกับกลุ่มประเทศอาเซียน
๒. เสริมสร้างสินค้าเกษตรปลอดภัยและได้มาตรฐาน รวมถึงการเพิ่มมูลค่าอุตสาหกรรมแปรรูปสินค้าเกษตร
๓. ส่งเสริมสุขภาพ การศึกษา การกีฬา และเพิ่มความร่วมมือของพื้นที่สีเขียว
๔. สร้างความมั่นคง ความเป็นระเบียบ และความสงบเรียบร้อยของบ้านเมือง
๕. บูรณาการการทำงานของทุกภาคส่วน เพื่อขับเคลื่อนยุทธศาสตร์จังหวัดให้บรรลุผลสัมฤทธิ์

## เป้าประสงค์รวมจังหวัด

๑. มูลค่าการค้า การลงทุน และรายได้จากการท่องเที่ยวเพิ่มขึ้นอย่างต่อเนื่อง
๒. ผลผลิตด้านการเกษตรและอุตสาหกรรมแปรรูปสินค้าเกษตรมีความปลอดภัย ได้มาตรฐานเพิ่มขึ้น
๓. ประชาชนอาศัยในสภาพแวดล้อมที่เหมาะสม มีพื้นที่สีเขียวที่ร่มรื่น ผู้คนมีคุณภาพชีวิตที่ดี มีความมั่นคง และความปลอดภัยในชีวิตและทรัพย์สิน ผลสัมฤทธิ์ทางการศึกษาและการกีฬาเพิ่มสูงขึ้น
๔. ชุมชนและสังคมมีระเบียบ มีความสงบเรียบร้อย และมีความมั่นคง

## ประเด็นยุทธศาสตร์ (Strategic Issues)

### **ประเด็นยุทธศาสตร์ที่ ๑ การเสริมสร้างเศรษฐกิจฐานรากให้พึ่งตนเองและแข่งขันได้**

- ๑.๑ ประชาชนมีอาชีพและรายได้เพิ่มขึ้น
- ๑.๒ ศักยภาพการผลิตสินค้าและบริการเพิ่มขึ้น

### **ประเด็นยุทธศาสตร์ที่ ๒ การเสริมสร้างสังคมที่เข้มแข็งและการพัฒนาคุณภาพชีวิตที่ดี**

- ๒.๑ เด็กและเยาวชนได้รับการศึกษาเรียนรู้อย่างทั่วถึงและมีคุณภาพ
- ๒.๒ ประชาชนมีสุขภาพ และคุณภาพชีวิตที่ดี มีภูมิคุ้มกันทางสังคมที่เข้มแข็ง พึ่งพาตนเองได้ ตามหลักปรัชญาเศรษฐกิจพอเพียง
- ๒.๓ ความเป็นเลิศทางด้านกีฬา

### **ประเด็นยุทธศาสตร์ที่ ๓ การพัฒนาโครงสร้างพื้นฐาน ทรัพยากรธรรมชาติและสิ่งแวดล้อม**

- ๓.๑ มีโครงสร้างพื้นฐานและทรัพยากรธรรมชาติและสิ่งแวดล้อมที่เอื้อประโยชน์ต่อการดำรงชีวิตและการประกอบอาชีพ

### **ประเด็นยุทธศาสตร์ที่ ๔ การเสริมสร้างความมั่นคงและการรักษาความสงบเรียบร้อย**

- ๔.๑ ประชาชนมีความปลอดภัยในชีวิตและทรัพย์สิน
- ๔.๒ มีความสัมพันธ์ที่ดีกับประเทศเพื่อนบ้าน
- ๔.๓ สังคมเกิดความสมานฉันท์ ประชาชนอยู่ดีมีสุข
- ๔.๔ ประชาชนผู้ได้รับภัยพิบัติ และผู้อาศัยอยู่ตามแนวชายแดนมีความปลอดภัยในชีวิตและทรัพย์สิน

## แผนยุทธศาสตร์การพัฒนาเทศบาลตำบลโคกจาน

### วิสัยทัศน์ (VISION) เทศบาลตำบลโคกจาน

“โคกจาน ตำบลน่าอยู่ อยู่ข้าวหอมมะลิปลอดสารพิษ เสริมสร้างเศรษฐกิจชุมชนพึ่งตนเอง ภายใต้ภูมิปัญญาท้องถิ่น มีการบริหารจัดการทรัพยากรธรรมชาติและสิ่งแวดล้อมที่สมดุล เป็นแหล่งท่องเที่ยวเชิงอนุรักษ์ ส่งเสริมการศึกษาและวัฒนธรรม พัฒนาคุณภาพชีวิตบนพื้นฐานการมีส่วนร่วมของชุมชน

**พันธกิจ (MISSION) เทศบาลตำบลโคกจาน** ได้กำหนดพันธกิจของการพัฒนา ดังนี้

๑. จัดให้มีและบำรุงรักษาทางน้ำและทางบก
๒. จัดให้มีการทำเกษตรอินทรีย์
๓. บำรุงและส่งเสริมการประกอบอาชีพของประชาชน
๔. กำจัดมูลฝอย สิ่งปฏิกูลและน้ำเสีย
๕. จัดให้มีแหล่งท่องเที่ยว
๖. ส่งเสริมการศึกษาและจัดให้มีการอบรมเพิ่มพูนความรู้แก่ประชาชน
๗. ส่งเสริมให้ประชาชนมีสุขภาพดี
๘. จัดให้มีการร่วมคิดร่วมทำกิจกรรมต่างๆ ของเทศบาลตำบลโคกจาน

### **จุดมุ่งหมายเพื่อการพัฒนา(GOALS)**

๑. การคมนาคมทางบกและทางน้ำมีความสะดวกรวดเร็วขึ้น
๒. ประชาชนมีอาหารที่ปลอดสารพิษบริโภคและจำหน่าย
๓. ประชาชนมีอาชีพและมีรายได้พอเพียง
๔. สิ่งแวดล้อมไม่เป็นมลพิษ
๕. มีสถานที่พักผ่อนมีแหล่งท่องเที่ยวที่เหมาะสม
๖. ประชาชนได้รับรู้ข่าวสารที่ทันสมัยเพิ่มขึ้น
๗. ประชาชนมีสุขภาพดี อยู่ดีมีสุข
๘. เพื่อให้ประชาชนทุกคนได้มีส่วนร่วมในแก้ไขปัญหาของชุมชน

เทศบาลตำบลโคกจาน ได้ดำเนินการกำหนดนโยบาย(Policy) และแนวทางการพัฒนาซึ่งมีรายละเอียด ดังนี้

#### **๑. ยุทธศาสตร์ด้านโครงสร้างพื้นฐานและบริการสาธารณะ**

##### แผนงาน

- ๑.๑ แผนงานเคหะและชุมชน

#### **๒. ยุทธศาสตร์ด้านเศรษฐกิจ**

##### แผนงาน

- ๒.๑ แผนงานสร้างความเข้มแข็งของชุมชน

#### **๓. ยุทธศาสตร์ด้านคนและสังคม**

##### แผนงาน

- ๓.๑ แผนงานสาธารณสุข
- ๓.๒ แผนงานการศึกษา วัฒนธรรมและนันทนาการ
- ๓.๓ แผนงานงบบกกลาง
- ๓.๔ แผนงานสร้างความเข้มแข็งของชุมชน

#### ๔. ยุทธศาสตร์ด้านการพัฒนาทรัพยากรธรรมชาติและสิ่งแวดล้อม

##### แผนงาน

๔.๑ แผนงานการเกษตร

๔.๒ แผนงานสาธารณสุข

#### ๕. ยุทธศาสตร์ด้านความมั่นคงและความสงบ

##### แผนงาน

๕.๑ แผนงานสร้างความเข้มแข็งของชุมชน

#### ๖. ยุทธศาสตร์ด้านการพัฒนาการเมือง การปกครอง และการบริหารจัดการที่ดี

##### แผนงาน

๖.๑ แผนงานบริหารงานทั่วไป

### การวิเคราะห์ศักยภาพการพัฒนาตามหลัก SWOT ของเทศบาลตำบลโคกจาน

การวิเคราะห์ศักยภาพ เพื่อประเมินสถานภาพการพัฒนาในปัจจุบันและโอกาสการพัฒนาในอนาคตของเทศบาลตำบลโคกจาน เพื่อใช้กำหนดเป็นทิศทางและแนวทางการพัฒนา เพื่อให้การจัดทำแผนอัตรากำลัง ๓ ปีที่ชัดเจน มีหลักแนวคิดวิเคราะห์ที่สามารถให้คำตอบในการพัฒนาต่างๆ ได้อย่างสมเหตุสมผล และใช้เป็นเครื่องมือที่เป็นประโยชน์ในการกำหนดการดำเนินงานในอนาคต ได้ผลดังนี้

#### ๑. จุดแข็ง (Strengths)

๑. มีความเป็นอิสระในการบริหารงาน ตามรัฐธรรมนูญ และตามพระราชกำหนดแผนและขั้นตอนการกระจายอำนาจให้แก่องค์กรปกครองส่วนท้องถิ่น พ.ศ. ๒๕๕๒

๒. มีการแบ่งโครงสร้างการทำงานที่ชัดเจน โดยแบ่งส่วนราชการภายในออกเป็น ๕ หน่วยงาน ได้แก่ สำนักปลัดเทศบาล กองคลัง กองช่าง กองการศึกษา หน่วยตรวจสอบภายใน

๓. มีสายบังคับบัญชาที่สั้น ทำให้การประสานงาน การอำนวยความสะดวก ความร่วมมือจากสำนัก/กองต่าง ๆ เป็นไปอย่างรวดเร็ว

๔. ความมีระเบียบวินัยและปฏิบัติตัวเหมาะสมกับการเป็นข้าราชการของพนักงานเทศบาลตำบลโคกจาน

๕. มีระบบการสื่อสาร เทคโนโลยีที่ทันสมัยเพื่อความสะดวกในการปฏิบัติงาน เช่น ระบบอินเทอร์เน็ต

๖. พนักงานเทศบาล ลูกจ้าง และพนักงานจ้างยอมรับแนวทางการบริหารและปฏิบัติตามบทบาทอำนาจหน้าที่ที่ได้รับมอบหมายภายใต้บทบัญญัติแห่งกฎหมาย และมีโอกาสได้แสดงความคิดเห็นในการมีส่วนร่วมของการดำเนินงานของเทศบาล

#### ๒. จุดอ่อน (Weakness)

๑. งบประมาณไม่เพียงพอต่อการบริหารงานเทศบาลให้ครอบคลุมภารกิจและหน้าที่อย่างทั่วถึง งบประมาณที่หน่วยงานจัดเก็บเอง จัดเก็บได้น้อย

๒. บุคลากรไม่พอสำหรับการปฏิบัติงาน เนื่องจากมีระเบียบและข้อจำกัดเกี่ยวกับการบริหารงบประมาณ

๓. คณะผู้บริหารและสมาชิกสภาเทศบาลมีความเข้าใจในการบริหารงานท้องถิ่นน้อย และไม่มี ความเข้าใจในระเบียบกฎหมายที่เกี่ยวข้อง

๔. สมาชิกสภาเทศบาลยังไม่ให้ความร่วมมือในกิจการงานเทศบาลอย่างจริงจัง และยังไม่มีความเสียสละในการปฏิบัติงาน

๕. การพัฒนาบุคลากร ยังต้องมีการพัฒนาส่งเสริมด้านความรู้ เน้นในเรื่องของการฝึกอบรมหรือพัฒนาอย่างต่อเนื่องสม่ำเสมอ เพื่อเพิ่มเติมทักษะ ประสิทธิภาพและประสิทธิผลในการปฏิบัติหน้าที่ในองค์กรให้มากขึ้น จุดเสี่ยงในการปฏิบัติหน้าที่ การวินิจฉัยข้อกฎหมายที่เกี่ยวข้องโดยการตีความหรือหาข้อเท็จจริง ยังขาดความชัดเจนซึ่งทำให้เกิดข้อผิดพลาดได้ และการทำงานที่ซ้ำซ้อนหรือมากเกินไปภารกิจของบุคลากร ทำให้ขาดความรอบคอบ

๖. ขาดการนำเทคนิค องค์ความรู้ใหม่มาช่วยในการบริหารจัดการ บุคลากรยังต้องเรียนรู้และใช้ประโยชน์จากคอมพิวเตอร์และเทคโนโลยีเครื่องใช้สำนักงานใหม่ๆ ให้เหมาะสม หรือใช้ประโยชน์ให้คุ้มค่า

๗. การพัฒนาสิ่งแวดล้อม ผู้บริหารต้องให้ความสำคัญต่อสภาพแวดล้อมด้านกายภาพภายในองค์กร เช่น การจัดสำนักงานที่มีการแบ่งสัดส่วนอย่างเหมาะสมเป็นระเบียบเรียบร้อย การสอดส่องดูแลเกี่ยวกับข้อห้ามของเรื่องที่ไม่ควรเผยแพร่ในสถานที่ราชการ โดยเฉพาะการสร้างตัวอย่างที่ดีจากผู้นำ และการควบคุมที่เข้มงวด

### **๓. โอกาส (Opportunities)**

๑. ด้านงบประมาณได้รับเงินสนับสนุนงบประมาณจากกรมส่งเสริมการปกครองส่วนท้องถิ่นและหน่วยงานภายนอก เช่น องค์การบริหารส่วนจังหวัด

๒. มีกฎหมายกระจายอำนาจให้แก่องค์กรปกครองส่วนท้องถิ่นในการบริหารจัดการได้อย่างทั่วถึงและรวดเร็ว

๓. สำนักงานท้องถิ่นจังหวัดศรีสะเกษ กรมส่งเสริมการปกครองส่วนท้องถิ่นมีการแจ้งข้อมูลข่าวสารทางอินเทอร์เน็ต ทำให้มีความรวดเร็วในการปฏิบัติงาน

### **๔. อุปสรรค (Threats)**

๑. ขาดความมั่นคงทางการเมืองระดับชาติและนโยบายของรัฐบาล

๒. การจัดสรรเงินอุดหนุนจากรัฐบาลล่าช้า ไม่เป็นไปตามที่ระเบียบกฎหมายกำหนด

๓. การเรียนรู้และยอมรับสิ่งใหม่ โดยเป็นกระแสที่เข้ามาสู่การพัฒนาการบริหารจัดการผ่านทางสื่อสารมวลชน การศึกษา อบรม และการนำมาใช้ได้อย่างเหมาะสม ภายใต้การยอมรับร่วมกันของชุมชน สังคม ภาคเอกชน และราชการที่มีหน้าที่กำกับดูแล ที่มีต่อเป้าหมายการกระจายอำนาจสู่การปกครองท้องถิ่นระดับรากหญ้า รวมถึงข้อจำกัดในเรื่องของรายได้ที่ไม่เพียงพอต่อการพัฒนาและตอบสนองความต้องการของประชาชนได้อย่างทั่วถึงโดยพร้อมๆกัน ในคราวเดียวกัน

๔. มีระเบียบกฎหมายหลายตัวที่ให้เทศบาลปฏิบัติตาม ซึ่งบางครั้งทำให้การตีความด้านกฎหมายไม่ตรงตามวัตถุประสงค์ได้

ทั้งนี้ สามารถวิเคราะห์ภารกิจให้ตรงกับสภาพปัญหา โดยสามารถกำหนดแบ่งภารกิจออกเป็น ๗ ด้าน ซึ่งภารกิจดังกล่าวถูกกำหนดอยู่ในพระราชบัญญัติเทศบาล พ.ศ. ๒๔๙๖ และแก้ไขเพิ่มเติมถึงปัจจุบัน (ฉบับที่ ๑๓) พ.ศ. ๒๕๕๒ และพระราชบัญญัติกำหนดแผนและขั้นตอนการกระจายอำนาจให้แก่องค์กรปกครองส่วนท้องถิ่น พ.ศ. ๒๕๔๒ ดังนี้

### **ด้านโครงสร้างพื้นฐาน มีภารกิจที่เกี่ยวข้อง ดังนี้**

๑. การจัดให้มีและบำรุงรักษาทางบกทางน้ำ ทางระบายน้ำ (มาตรา ๕๐(๒) มาตรา ๕๑(๘) แห่งพรบ.เทศบาล พ.ศ. ๒๔๙๖ และ มาตรา๑๖(๒) แห่ง พรบ.กำหนดแผนและขั้นตอนการและกระจายอำนาจให้แก่องค์กรปกครองส่วนท้องถิ่น พ.ศ. ๒๕๔๒)

๒. การสาธารณสุขโรคและการก่อสร้างอื่นๆ (มาตรา๑๖(๔) แห่ง พรบ.กำหนดแผนและขั้นตอนการกระจายอำนาจให้แก่องค์กรปกครองส่วนท้องถิ่น พ.ศ. ๒๕๔๒)

๓. การสาธารณสุข (มาตรา ๑๖(๕) แห่ง พรบ.กำหนดแผนและขั้นตอนการกระจายอำนาจให้แก่องค์กรปกครองส่วนท้องถิ่น พ.ศ. ๒๕๔๒)

๔. การควบคุมอาคาร (มาตรา ๑๖(๑๘) แห่ง พรบ.กำหนดแผนและขั้นตอนการกระจายอำนาจให้แก่องค์กรปกครองส่วนท้องถิ่น พ.ศ. ๒๕๔๒)

๕. ให้มีและบำรุงการไฟฟ้าหรือแสงสว่าง (มาตรา ๕๑ (๗) แห่ง พรบ.เทศบาล พ.ศ. ๒๕๓๖)

### **ด้านส่งเสริมคุณภาพชีวิต มีภารกิจที่เกี่ยวข้อง ดังนี้**

๑. การจัดการศึกษา (มาตรา ๑๖(๙) แห่ง พรบ.กำหนดแผนและขั้นตอนการกระจายอำนาจให้แก่องค์กรปกครองส่วนท้องถิ่น พ.ศ. ๒๕๔๒)

๒. การส่งเสริมกีฬา (มาตรา ๑๖(๑๔) แห่ง พรบ.กำหนดแผนและขั้นตอนการกระจายอำนาจให้แก่องค์กรปกครองส่วนท้องถิ่น พ.ศ. ๒๕๔๒)

๓. การรักษาความสะอาดของถนน ทางเดิน และที่สาธารณะ รวมทั้งการกำจัดขยะมูลฝอยและสิ่งปฏิกูล (มาตรา ๕๐(๓) แห่ง พรบ. เทศบาล พ.ศ. ๒๕๓๖ และมาตรา ๑๖(๑๗), (๑๘) แห่ง พรบ.กำหนดแผนและขั้นตอนการกระจายอำนาจให้แก่องค์กรปกครองส่วนท้องถิ่น พ.ศ. ๒๕๔๒)

๔. การสาธารณสุข การอนามัยครอบครัว และการรักษาพยาบาล (มาตรา ๑๖(๑๙) แห่ง พรบ.กำหนดแผนและขั้นตอนการกระจายอำนาจให้แก่องค์กรปกครองส่วนท้องถิ่น พ.ศ. ๒๕๔๒)

๕. การสังคมสงเคราะห์ และการพัฒนาคุณภาพชีวิตเด็ก สตรี คนชรา และผู้ด้อยโอกาส (มาตรา ๕๐(๗) แห่ง พรบ. เทศบาล พ.ศ. ๒๕๓๖ และมาตรา ๑๖(๑๐) แห่ง พรบ.กำหนดแผนและขั้นตอนการกระจายอำนาจให้แก่องค์กรปกครองส่วนท้องถิ่น พ.ศ. ๒๕๔๒)

๖. การบำรุง และส่งเสริมการทำมาหากินของราษฎร (มาตรา ๕๑(๕) แห่ง พรบ. เทศบาล พ.ศ. ๒๕๓๖)

๗. การป้องกันและระงับโรคติดต่อ (มาตรา ๕๐(๔) แห่ง พรบ. เทศบาล พ.ศ. ๒๕๓๖)

๘. ส่งเสริมการพัฒนาสตรี เด็ก และเยาวชน ผู้สูงอายุและผู้พิการ (มาตรา ๕๐(๗) แห่ง พรบ. เทศบาล พ.ศ. ๒๕๓๖)

๙. การจัดให้มีและบำรุงรักษาสถานที่พักผ่อนหย่อนใจ (มาตรา ๑๖(๑๓) แห่ง พรบ.กำหนดแผนและขั้นตอนการกระจายอำนาจให้แก่องค์กรปกครองส่วนท้องถิ่น พ.ศ. ๒๕๔๒)

### **ด้านการจัดระเบียบชุมชน สังคม และการรักษาความสงบเรียบร้อย มีภารกิจ ที่เกี่ยวข้อง ดังนี้**

๑. การรักษาความสะอาด และความเป็นระเบียบเรียบร้อยของบ้านเมือง (มาตรา ๑๖(๑๗) แห่ง พรบ.กำหนดแผนและขั้นตอนการกระจายอำนาจให้แก่องค์กรปกครองส่วนท้องถิ่น พ.ศ. ๒๕๔๒)

๒. การรักษาความสงบเรียบร้อย และศีลธรรมอันดีของประชาชน (มาตรา ๕๐(๑) แห่ง พรบ. เทศบาล พ.ศ. ๒๕๓๖ และมาตรา ๑๖(๓๐) แห่ง พรบ.กำหนดแผนและขั้นตอนการกระจายอำนาจให้แก่องค์กรปกครองส่วนท้องถิ่น พ.ศ. ๒๕๔๒)

๓. การส่งเสริมประชาธิปไตย ความเสมอภาค และสิทธิเสรีภาพของประชาชน (มาตรา ๑๖(๑๕) แห่ง พรบ.กำหนดแผนและขั้นตอนการกระจายอำนาจให้แก่องค์กรปกครองส่วนท้องถิ่น พ.ศ. ๒๕๔๒)

๔. การป้องกันและบรรเทาสาธารณภัย (มาตรา ๑๖(๒๙) แห่ง พรบ.กำหนดแผนและขั้นตอนการกระจายอำนาจให้แก่องค์กรปกครองส่วนท้องถิ่น พ.ศ. ๒๕๔๒)

## **ด้านการวางแผน การส่งเสริมการลงทุน พาณิชยกรรมและการท่องเที่ยว มีภารกิจที่เกี่ยวข้อง ดังนี้**

๑. การจัดแผนพัฒนาเทศบาล และประสานแผนการจัดทำแผนพัฒนาตามระเบียบที่คณะรัฐมนตรีกำหนด (มาตรา ๑๖(๑) แห่ง พรบ.กำหนดแผนและขั้นตอนการกระจายอำนาจให้แก่องค์กรปกครองส่วนท้องถิ่น พ.ศ. ๒๕๔๒)

๒. บำรุงและส่งเสริมการทำมาหากินของราษฎร (มาตรา ๕๑(๕) แห่ง พรบ. เทศบาล พ.ศ. ๒๔๙๖)

๓. การพาณิชย์ การส่งเสริมการลงทุน (มาตรา ๑๖(๗) แห่ง พรบ.กำหนดแผนและขั้นตอนการกระจายอำนาจให้แก่องค์กรปกครองส่วนท้องถิ่น พ.ศ. ๒๕๔๒)

๔. การส่งเสริมการฝึกและประกอบอาชีพ (มาตรา ๑๖(๖) แห่ง พรบ.กำหนดแผนและขั้นตอนการกระจายอำนาจให้แก่องค์กรปกครองส่วนท้องถิ่น พ.ศ. ๒๕๔๒)

๕. ให้มีตลาด (มาตรา ๕๑(๓) แห่ง พรบ. เทศบาล พ.ศ. ๒๔๙๖)

## **ด้านการบริหารจัดการและการอนุรักษ์ทรัพยากรธรรมชาติและสิ่งแวดล้อม มีภารกิจที่เกี่ยวข้อง ดังนี้**

๑. การจัดการ การบำรุงรักษาและให้ประโยชน์จากป่าไม้ ที่ดิน ทรัพยากรธรรมชาติและสิ่งแวดล้อม (มาตรา ๑๖(๒๔) แห่ง พรบ.กำหนดแผนและขั้นตอนการกระจายอำนาจให้แก่องค์กรปกครองส่วนท้องถิ่น พ.ศ. ๒๕๔๒)

๒. การกำจัดมูลฝอยและสิ่งปฏิกูลและน้ำเสีย (มาตรา ๕๐(๓) แห่ง พรบ. เทศบาล พ.ศ. ๒๔๙๖ และมาตรา ๑๖(๑๘) แห่ง พรบ.กำหนดแผนและขั้นตอนการกระจายอำนาจให้แก่องค์กรปกครองส่วนท้องถิ่น พ.ศ. ๒๕๔๒)

๓. การจัดการสิ่งแวดล้อมและมลพิษต่าง ๆ

## **ด้านการศึกษา ศิลปวัฒนธรรม จารีตประเพณี ภูมิปัญญาท้องถิ่น มีภารกิจที่เกี่ยวข้อง ดังนี้**

๑. บำรุงศิลปะ จารีตประเพณี ภูมิปัญญาท้องถิ่น และวัฒนธรรมอันดีของท้องถิ่น(มาตรา ๕๐(๘) แห่ง พรบ. เทศบาล พ.ศ. ๒๔๙๖ และมาตรา ๑๖(๑๑) แห่ง พรบ.กำหนดแผนและขั้นตอนการกระจายอำนาจให้แก่องค์กรปกครองส่วนท้องถิ่น พ.ศ. ๒๕๔๒)

๒. การจัดการศึกษา การทำนุบำรุงศาสนา และการส่งเสริมวัฒนธรรม (มาตรา ๑๖(๑๑) แห่ง พรบ.กำหนดแผนและขั้นตอนการกระจายอำนาจให้แก่องค์กรปกครองส่วนท้องถิ่น พ.ศ. ๒๕๔๒)

## **ด้านการบริหารจัดการและการสนับสนุนการปฏิบัติภารกิจของส่วนราชการและองค์กรปกครองส่วนท้องถิ่น มีภารกิจที่เกี่ยวข้อง ดังนี้**

๑. การจัดทำแผนพัฒนาท้องถิ่นของตนเอง (มาตรา ๑๖(๑) แห่ง พรบ.กำหนดแผนและขั้นตอนการกระจายอำนาจให้แก่องค์กรปกครองส่วนท้องถิ่น พ.ศ. ๒๕๔๒)

๒. การส่งเสริมประชาธิปไตย ความเสมอภาคและสิทธิเสรีภาพของประชาชน (มาตรา ๑๖(๑๕) แห่ง พรบ.กำหนดแผนและขั้นตอนการกระจายอำนาจให้แก่องค์กรปกครองส่วนท้องถิ่น พ.ศ. ๒๕๔๒)

๓. ส่งเสริมการมีส่วนร่วมของราษฎร ในการพัฒนาท้องถิ่น (มาตรา ๑๖(๑๖) แห่ง พรบ.กำหนดแผนและขั้นตอนการกระจายอำนาจให้แก่องค์กรปกครองส่วนท้องถิ่น พ.ศ. ๒๕๔๒)

๔. การให้บริการแก่เอกชน ส่วนราชการ หน่วยงานของรัฐ รัฐวิสาหกิจ หรือองค์กรปกครองส่วนท้องถิ่นอื่น

## การวิเคราะห์ผลผลิตประสิทธิภาพ (Productivity) และกระบวนการทำงาน (Workflow analysis) ของเทศบาลตำบลโคกจาน

เป็นการวิเคราะห์ผลผลิตประสิทธิภาพและกระบวนการทำงาน เพื่อหาจุดบกพร่อง และสามารถทำการปรับปรุงให้ดีขึ้น เพื่อเป็นการเพิ่มประสิทธิภาพในการทำงาน

### ปัจจัยภายใน

๑. บุคลากรระดับบริหารมีความรู้ ความสามารถที่หลากหลายด้าน และมีประสบการณ์ในการทำงาน
๒. มีบุคลิกภาพดี มนุษย์สัมพันธ์ดี สุขภาพอ่อนนุ่ม ให้เกียรติซึ่งกันและกัน
๓. มีความขยันและอดทน
๔. เป็นคนรุ่นใหม่ ที่มีความทันสมัย และพร้อมที่จะปรับตัวเพื่อรองรับการเปลี่ยนแปลงตามสถานการณ์
๕. บุคลากรภายในองค์กรส่วนใหญ่มีระดับการศึกษาค่อนข้างสูง คือ ระดับปริญญาตรี และปริญญาโท
๖. มีงบประมาณในการพัฒนาบุคลากรที่เพียงพอ
๗. กระบวนการคิดและการตัดสินใจในการทำงานน้อย และการประยุกต์ใช้ความรู้ความสามารถที่มีอยู่เพื่อการทำงานให้มีประสิทธิภาพมากยิ่งขึ้น โดยเฉพาะด้าน IT
๘. การกระจายกันอยู่ของกองงานหรือฝ่ายงานต่าง ๆ ด้วยข้อจำกัดด้านสถานที่ ส่งผลให้การควบคุมดูแลบุคลากรเป็นไปอย่างยากลำบาก
๙. ขาดการเรียนรู้ในวัฒนธรรมองค์กร ขาดจิตสำนึกรักองค์กร และขาดความเข้าใจบทบาทหน้าที่รับผิดชอบของตนเอง
๑๐. ขาดทักษะในการเจรจา และติดต่อสื่อสารเพื่อเชื่อมการทำงานระหว่างบุคคลกับบุคคล
๑๑. งบประมาณในการพัฒนามุ่งเน้นในด้านการพัฒนาโครงสร้างพื้นฐาน มากกว่าการพัฒนาคน
๑๒. บุคลากรขาดระเบียบวินัยในการปฏิบัติตน
๑๓. บุคลากรในระดับปฏิบัติยังขาดความรู้ ในข้อระเบียบปฏิบัติ หรือหลักปฏิบัติราชการ
๑๔. ขาดการบูรณาการในการพัฒนาบุคลากรอย่างเป็นระบบ

### ปัจจัยภายนอก

๑. ระดับการศึกษาที่สูงขึ้นของคนในปัจจุบัน เป็นโอกาสให้เทศบาลตำบลโคกจานสามารถรับบุคลากรที่มีศักยภาพ และมีความรู้ความสามารถได้เพิ่มมากขึ้น
๒. วิสัยทัศน์ของผู้บริหารที่มีความสำคัญและเล็งเห็นถึงสภาพปัญหา จุดอ่อนและอุปสรรคของการพัฒนาพนักงาน ซึ่งจะเอื้อต่อการให้ความสนับสนุนในแนวทางการพัฒนาพนักงานได้อย่างเหมาะสม
๓. เทคโนโลยีสารสนเทศในปัจจุบันที่มีความทันสมัยเอื้อต่อการค้นคว้าหาความรู้ เพื่อการพัฒนาตนเองของพนักงาน รวมถึงเป็นการอำนวยความสะดวกต่าง ๆ ในการปฏิบัติงานที่คล่องตัวยิ่งขึ้น
๔. ก.ท.จ.ศรีสะเกษ เปิดโอกาสให้ส่วนราชการจัดระบบบริหารทรัพยากรบุคคลได้ด้วยตนเอง มากขึ้น
๕. มีสถาบันการศึกษาและสถาบันที่เชี่ยวชาญ ทั้งหน่วยงานภายนอกหน่วยงานภายในและต่างประเทศเป็นช่องทางในการการพัฒนาและแลกเปลี่ยนเรียนรู้ได้กว้างขวางยิ่งขึ้น
๖. การปรับบทบาทของภาครัฐ ซึ่งส่งผลต่อนโยบายรัฐบาลในการส่งเสริม และสนับสนุนให้มีการพัฒนาบุคลากรให้ต้องมีความรู้ ความเชี่ยวชาญมากขึ้น
๗. การเปลี่ยนแปลงด้านเศรษฐกิจ สังคม การเมืองที่รวดเร็ว ทำให้การพัฒนาพนักงาน/บุคลากรไม่ทันต่อการเปลี่ยนแปลง
๘. ข้อจำกัดในด้านการกำหนดอัตราค่าใช้จ่ายในการพัฒนาบุคลากร ซึ่งมีการปรับให้ตรงกับอัตรากำลัง

## ๖. ภารกิจหลัก และภารกิจรอง ที่องค์กรปกครองส่วนท้องถิ่นจะดำเนินการ

จากภารกิจในข้อที่ ๕ เทศบาลมีภารกิจและอำนาจหน้าที่ขั้นตอนการดำเนินการ ซึ่งได้วิเคราะห์ แล้วพิจารณาเห็นว่าควรกำหนดเป็นภารกิจหลักและภารกิจรอง ที่จะต้องดำเนินการ ดังนี้

### ๖.๑ ภารกิจหลัก

๑. การพัฒนาและปรับปรุงโครงสร้างพื้นฐาน
๒. การพัฒนาด้านเศรษฐกิจและชุมชน
๓. เสริมสร้างความรู้ความเข้าใจการปกครองในระบอบประชาธิปไตยอันมีพระมหากษัตริย์เป็นประมุข สร้างจิตสำนึกให้กับประชาชนในการเข้ามามีส่วนร่วมในการพัฒนาบ้านเมือง
๔. การพัฒนาสิ่งแวดล้อมและทรัพยากรธรรมชาติ
๕. การจัดระเบียบชุมชน สังคม และรักษาความสงบเรียบร้อย
๖. การส่งเสริมสนับสนุนการศึกษาก่อนปฐมวัย

### ๖.๒ ภารกิจรอง

๑. การส่งเสริมพัฒนาอาชีพ
๒. การฟื้นฟูวัฒนธรรมและส่งเสริมประเพณีท้องถิ่น
๓. การพัฒนาส่งเสริมอนุรักษ์ทรัพยากรสิ่งแวดล้อม
๔. การพัฒนาระบบการเมืองการบริหารให้มีประสิทธิภาพ
๕. การพัฒนาการให้บริการและการบริหารจัดการของเทศบาลตำบลโคกจาน

## ๗. สรุปปัญหาและแนวทางในการกำหนดโครงสร้างส่วนราชการและกรอบอัตรากำลัง

เทศบาลตำบลโคกจาน โครงสร้างส่วนราชการและระดับตำแหน่งของพนักงานเทศบาลเดิมเป็นเทศบาลขนาดกลาง ได้แก้ไขให้เป็นไปตามประกาศคณะกรรมการพนักงานเทศบาลจังหวัดศรีสะเกษเรื่อง หลักเกณฑ์และเงื่อนไขเกี่ยวกับโครงสร้างส่วนราชการและระดับตำแหน่งของเทศบาล พ.ศ. ๒๕๕๕ เป็น **เทศบาลประเภทสามัญ** โดยกำหนดโครงสร้างการแบ่งส่วนราชการออกเป็น ๔ ส่วนราชการ และ ๑ หน่วยตรวจสอบภายใน ได้แก่

๑. สำนักปลัดเทศบาล
๒. กองคลัง
๓. กองการศึกษา ศาสนาและวัฒนธรรม
๔. กองช่าง
๕. หน่วยตรวจสอบภายใน

เนื่องจากที่ผ่านมาเทศบาลมีข้อจำกัดเกี่ยวกับภาระค่าใช้จ่ายด้านการบริหารงานบุคคล ซึ่งตามมาตรา ๓๕ แห่งพระราชบัญญัติระเบียบบริหารงานบุคคลส่วนท้องถิ่น พ.ศ. ๒๕๔๒ กำหนดไว้ว่า ในการจ่ายเงินเดือน ประโยชน์ตอบแทนอื่น และเงินค่าจ้างของข้าราชการหรือพนักงานส่วนท้องถิ่นและลูกจ้าง ที่นำมาจากเงินรายได้ที่ไม่รวมเงินอุดหนุนและเงินกู้หรือเงินอื่นใดนั้น องค์กรปกครองส่วนท้องถิ่นแต่ละแห่งจะกำหนดสูงกว่าร้อยละสิบของเงินงบประมาณรายจ่ายประจำปีขององค์กรปกครองส่วนท้องถิ่นนั้นไม่ได้ ทำให้เทศบาลไม่สามารถกำหนดตำแหน่งเพิ่มได้ แม้ว่าเทศบาลจะมีภารกิจและปริมาณงานเพิ่มมากขึ้นในส่วนราชการต่างๆของเทศบาล แต่ด้วยข้อจำกัดด้านงบประมาณดังกล่าว เทศบาลตำบลโคกจานจึงกำหนดตำแหน่งในแผนอัตรากำลัง โดยเป็นพนักงานเทศบาล ๒๖ อัตรากำลัง พนักงานจ้างตามภารกิจ จำนวน ๒๗ อัตรากำลัง และพนักงานจ้างทั่วไป จำนวน ๖ อัตรากำลัง รวมเป็นจำนวนอัตรากำลังทั้งสิ้น ๕๙ อัตรากำลัง ทั้งนี้เทศบาลจะใช้แนวทางในการพัฒนาบุคลากรที่มีอยู่ปัจจุบันให้มีศักยภาพในการปฏิบัติภารกิจตามอำนาจหน้าที่ที่สามารถแก้ไขปัญหาการบริหารงานภายในของเทศบาลและให้สามารถปฏิบัติภารกิจให้สำเร็จลุล่วงได้อย่างมีประสิทธิภาพและประสิทธิผลต่อไป

## ๘. โครงสร้างการกำหนดส่วนราชการ

เทศบาลตำบลโคกจาน มีภารกิจอำนาจหน้าที่ที่จะต้องดำเนินการแก้ไขปัญหาดังกล่าวภายใต้ อำนาจหน้าที่ที่กำหนดไว้ในพระราชบัญญัติเทศบาล พ.ศ. ๒๔๙๖ และที่แก้ไขเพิ่มเติมถึงปัจจุบันและพระราชบัญญัติ กำหนดแผนและขั้นตอนการกระจายอำนาจให้แก่องค์กรปกครองส่วนท้องถิ่น พ.ศ. ๒๕๔๒ และกฎหมายอื่นที่ เกี่ยวข้อง โดยกำหนดส่วนราชการ ดังนี้

### ๘.๑ โครงสร้าง

จากการที่เทศบาลตำบลโคกจาน ได้กำหนดภารกิจหลักและภารกิจรองที่จะดำเนินการ ดังกล่าวโดยเทศบาลตำบลโคกจาน กำหนดตำแหน่งของพนักงานเทศบาลให้ตรงกับภารกิจดังกล่าว และในระยะแรก การกำหนดโครงสร้างส่วนราชการที่จะรองรับการดำเนินการตามภารกิจนั้น อาจกำหนดเป็นภารกิจอยู่ในงาน หรือ กำหนดเป็นฝ่าย และในระยะต่อไป เมื่อมีการดำเนินการตามภารกิจนั้น และเทศบาลตำบลโคกจาน พิจารณาเห็นว่า ภารกิจนั้นมีปริมาณงานมากพอที่จะพิจารณาตั้งเป็นกองต่อไป

โดยให้มีโครงสร้างส่วนราชการภายในเทศบาลตำบลโคกจาน ดังนี้

โครงสร้างตามแผนอัตรากำลังปัจจุบัน	โครงสร้างตามแผนอัตรากำลังใหม่	หมายเหตุ
<b>๑. สำนักปลัดเทศบาล</b> <b>๑.๑ ฝ่ายอำนวยการ</b> - งานธุรการ - งานบริหารและเผยแพร่วิชาการ - งานแผนและงบประมาณ - งานประชาสัมพันธ์ - งานสุขภาพและอนามัยสิ่งแวดล้อม - งานรักษาความสะอาด - งานเผยแพร่และฝึกอบรม - งานส่งเสริมสุขภาพ - งานป้องกันและควบคุมโรคติดต่อ - งานวางแผนสาธารณสุข - งานศูนย์บริการสาธารณสุข - งานการเจ้าหน้าที่ - งานสัตวแพทย์	<b>๑. สำนักปลัดเทศบาล</b> <b>๑.๑ ฝ่ายอำนวยการ</b> - งานธุรการ - งานบริหารและเผยแพร่วิชาการ - งานแผนและงบประมาณ - งานประชาสัมพันธ์ - งานสุขภาพและอนามัยสิ่งแวดล้อม - งานรักษาความสะอาด - งานเผยแพร่และฝึกอบรม - งานส่งเสริมสุขภาพ - งานป้องกันและควบคุมโรคติดต่อ - งานวางแผนสาธารณสุข - งานศูนย์บริการสาธารณสุข - งานการเจ้าหน้าที่ - งานสัตวแพทย์	
<b>โครงสร้างตามแผนอัตรากำลังปัจจุบัน</b> <b>๑.๒ ฝ่ายปกครอง</b> - งานส่งเสริมการเกษตร - งานพัฒนาชุมชน - งานทะเบียนราษฎรและบัตร - งานป้องกันและบรรเทาสาธารณภัย - งานนิติกร/งานรับเรื่องราวร้องทุกข์ - งานบริการข้อมูลข่าวสารของท้องถิ่น - งานรักษาความสงบ	<b>โครงสร้างตามแผนอัตรากำลังใหม่</b> <b>๑.๒ ฝ่ายปกครอง</b> - งานส่งเสริมการเกษตร - งานพัฒนาชุมชน - งานทะเบียนราษฎรและบัตร - งานป้องกันและบรรเทาสาธารณภัย - งานนิติกร/งานรับเรื่องราวร้องทุกข์ - งานบริการข้อมูลข่าวสารของท้องถิ่น - งานรักษาความสงบ - งานประมง	

<p><b>๒. กองคลัง</b></p> <p><b>๒.๑ ฝ่ายบริหารงานคลัง</b></p> <ul style="list-style-type: none"> <li>- งานธุรการ</li> <li>- งานแผนที่ภาษี</li> <li>- งานทะเบียนและทรัพย์สิน</li> <li>- งานการเงินและบัญชี</li> <li>- งานพัสดุและทรัพย์สิน</li> <li>- งานจัดเก็บและพัฒนารายได้</li> <li>- งานสถิติการคลัง</li> </ul>	<p><b>๒. กองคลัง</b></p> <p><b>๒.๑ ฝ่ายบริหารงานคลัง</b></p> <ul style="list-style-type: none"> <li>- งานธุรการ</li> <li>- งานแผนที่ภาษี</li> <li>- งานทะเบียนและทรัพย์สิน</li> <li>- งานการเงินและบัญชี</li> <li>- งานพัสดุและทรัพย์สิน</li> <li>- งานจัดเก็บและพัฒนารายได้</li> <li>- งานสถิติการคลัง</li> </ul>	
<p><b>๓. กองช่าง</b></p> <p><b>๓.๑ ฝ่ายแบบแผนและก่อสร้าง</b></p> <ul style="list-style-type: none"> <li>- งานธุรการ</li> <li>- งานวิศวกรรม/งานสถาปัตยกรรม</li> <li>- งานออกแบบและควบคุมอาคาร</li> <li>- งานผังเมือง</li> <li>- งานสาธารณสุขภิบาล</li> <li>- งานสวนสาธารณะ</li> <li>- งานผลิตและบริการ(ประปา)</li> <li>- งานการเงินและบัญชี(ประปา)</li> <li>- งานจัดเก็บและพัฒนารายได้(ประปา)</li> <li>- งานพัสดุและทรัพย์สิน(ประปา)</li> </ul>	<p><b>๓. กองช่าง</b></p> <p><b>๓.๑ ฝ่ายแบบแผนและก่อสร้าง</b></p> <ul style="list-style-type: none"> <li>- งานธุรการ</li> <li>- งานวิศวกรรม/งานสถาปัตยกรรม</li> <li>- งานออกแบบและควบคุมอาคาร</li> <li>- งานผังเมือง</li> <li>- งานสาธารณสุขภิบาล</li> <li>- งานสวนสาธารณะ</li> <li>- งานผลิตและบริการ(ประปา)</li> <li>- งานการเงินและบัญชี(ประปา)</li> <li>- งานจัดเก็บและพัฒนารายได้(ประปา)</li> <li>- งานพัสดุและทรัพย์สิน(ประปา)</li> </ul>	
<p><b>๔. กองการศึกษา</b></p> <p><b>๔.๑ ฝ่ายบริหารการศึกษา</b></p> <ul style="list-style-type: none"> <li>- งานธุรการ</li> <li>- งานบริหารการศึกษา</li> <li>- งานพัฒนาการศึกษา</li> <li>- งานส่งเสริมการศึกษา ศาสนาและวัฒนธรรม</li> <li>- งานกีฬาและนันทนาการ</li> <li>- งานสวัสดิการเด็กและเยาวชน</li> <li>- งานสังคมสงเคราะห์</li> </ul>	<p><b>๔. กองการศึกษา ศาสนาและวัฒนธรรม</b></p> <p><b>๔.๑ ฝ่ายบริหารการศึกษา</b></p> <ul style="list-style-type: none"> <li>- งานธุรการ</li> <li>- งานบริหารการศึกษา</li> <li>- งานพัฒนาการศึกษา</li> <li>- งานส่งเสริมการศึกษา ศาสนาและวัฒนธรรม</li> <li>- งานกีฬาและนันทนาการ</li> <li>- งานสวัสดิการเด็กและเยาวชน</li> <li>- งานสังคมสงเคราะห์</li> </ul>	
<p><b>๕. หน่วยตรวจสอบภายใน</b></p> <ul style="list-style-type: none"> <li>- งานตรวจสอบภายใน</li> </ul>	<p><b>๕. หน่วยตรวจสอบภายใน</b></p> <ul style="list-style-type: none"> <li>- งานตรวจสอบภายใน</li> </ul>	

## ๘.๒ การวิเคราะห์การกำหนดตำแหน่ง

เทศบาลตำบลโคกจาน ได้ทำการวิเคราะห์ข้อมูลและปัญหาเกี่ยวกับกำลังคนในปัจจุบัน เพื่อจะได้ทราบลักษณะโครงสร้างของกำลังคนปัจจุบันหรือเป็นการชี้ให้เห็นปัญหาที่เกิดจากลักษณะโครงสร้างของกำลังคน และเป็นพื้นฐานในการกำหนดนโยบายและแผนกำลังคนต่อไป

ประเภทของข้อมูลที่ทำกรสำรวจและวิเคราะห์

๑. ข้อมูลทั่วไปเกี่ยวกับกำลังคน (ของบุคคล)

๒. ข้อมูลเกี่ยวกับความเคลื่อนไหวของกำลังคน เช่น การบรรจุ การเลื่อน/ปรับตำแหน่ง การโอน

การลาออก ฯ

๓. ข้อมูลอื่น ๆ ที่จำเป็นในการวิเคราะห์เพิ่มเติม

การวิเคราะห์การใช้กำลังคน วิเคราะห์ว่าปัจจุบันใช้กำลังคนได้เหมาะสมหรือไม่ ตรงไหนใช้คนเกินกว่างาน หรือคนขาดแคลนส่วนใด เพื่อนำข้อมูลมาใช้ในการกำหนดจำนวนคนให้เหมาะสมและเป็นแนวทางในการปรับปรุงการบริหารงานให้เหมาะสมกับสภาพแวดล้อม และเพิ่มประสิทธิภาพของคนในองค์การ

เทศบาลตำบลโคกจาน ได้วิเคราะห์ภารกิจหลัก ภารกิจรอง ปริมาณงาน รวมทั้งโครงสร้างการกำหนดส่วนราชการ เพื่อประมาณการใช้อัตรากำลังว่าจะใช้ตำแหน่งใด จำนวนเท่าใด ในส่วนราชการใด ในระยะเวลา ๓ ปีข้างหน้า จึงจะเหมาะสมกับภารกิจ และปริมาณงาน และเพื่อให้คุ้มค่าต่อการใช้จ่ายงบประมาณของเทศบาล และเพื่อให้การบริหารงานของเทศบาลเป็นไปอย่างมีประสิทธิภาพ ประสิทธิผล จึงกำหนดตำแหน่งพนักงานเทศบาล ลูกจ้างประจำ และพนักงานจ้างในแผนอัตรากำลัง ๓ ปี ในแต่ละส่วนราชการต่างๆ ดังต่อไปนี้

ปลัดเทศบาล (นักบริหารงานท้องถิ่น ระดับกลาง)

จำนวน ๑ อัตรา

รองปลัดเทศบาล (นักบริหารงานท้องถิ่น ระดับต้น)

จำนวน ๑ อัตรา

### ๑. สำนักปลัดเทศบาล

#### พนักงานเทศบาล

(๑) หัวหน้าสำนักปลัดเทศบาล (นักบริหารงานทั่วไป ระดับต้น)

จำนวน ๑ อัตรา

(๒) หัวหน้าฝ่ายอำนวยการ (นักบริหารงานทั่วไป ระดับต้น)

จำนวน ๑ อัตรา

(๓) หัวหน้าฝ่ายปกครอง (นักบริหารงานทั่วไป ระดับต้น)

จำนวน ๑ อัตรา

(๔) นักจัดการงานทั่วไป (ปก./ชก.)

จำนวน ๑ อัตรา

(๕) นักวิเคราะห์นโยบายและแผน (ปก./ชก.)

จำนวน ๑ อัตรา

(๖) นักวิชาการสุขาภิบาล (ปก./ชก.)

จำนวน ๑ อัตรา

(๗) นักพัฒนาชุมชน (ปก./ชก.)

จำนวน ๑ อัตรา

(๘) นักวิชาการสาธารณสุข (ปก./ชก.)

จำนวน ๑ อัตรา

(๙) นักทรัพยากรบุคคล (ปก./ชก.)

จำนวน ๑ อัตรา

(๑๐) เจ้าพนักงานป้องกันและบรรเทาสาธารณภัย (ปง./ชง.)

จำนวน ๑ อัตรา

(๑๑) เจ้าพนักงานธุรการ(ปง./ชง.)

จำนวน ๑ อัตรา

#### พนักงานจ้างตามภารกิจประเภทผู้มีคุณวุฒิ

(๑) ผู้ช่วยนักวิเคราะห์นโยบายและแผน

จำนวน ๑ อัตรา

(๒) ผู้ช่วยนักวิชาการสิ่งแวดล้อม

จำนวน ๑ อัตรา

(๓) ผู้ช่วยนักทรัพยากรบุคคล

จำนวน ๑ อัตรา

(๔) ผู้ช่วยเจ้าพนักงานการเกษตร

จำนวน ๑ อัตรา

(๕) ผู้ช่วยเจ้าพนักงานธุรการ

จำนวน ๑ อัตรา

(๖) ผู้ช่วยเจ้าพนักงานธุรการ

จำนวน ๑ อัตรา

(๓) ผู้ช่วยเจ้าพนักงานป้องกันและบรรเทาสาธารณภัย	จำนวน ๑ อัตรา
(๘) ผู้ช่วยเจ้าพนักงานประมง	จำนวน ๑ อัตรา
(๙) ผู้ช่วยเจ้าพนักงานพัฒนาชุมชน	จำนวน ๑ อัตรา

พนักงานจ้างตามภารกิจประเภทผู้มีทักษะ

(๑) พนักงานขับรถยนต์	จำนวน ๑ อัตรา
(๒) พนักงานขับรถยนต์	จำนวน ๑ อัตรา

พนักงานจ้างทั่วไป

(๑) พนักงานดับเพลิง	จำนวน ๔ อัตรา
---------------------	---------------

รวมอัตรากำลังสำนักปลัดเทศบาล จำนวน ๒๖ อัตรา

**๒. กองคลัง**

พนักงานเทศบาล

(๑) ผู้อำนวยการกองคลัง (นักบริหารงานการคลัง ระดับต้น)	จำนวน ๑ อัตรา
(๒) หัวหน้าฝ่ายบริหารงานคลัง (นักบริหารงานการคลัง ระดับต้น)	จำนวน ๑ อัตรา
(๓) นักวิชาการเงินและบัญชี (ปก./ชก.)	จำนวน ๑ อัตรา
(๔) เจ้าพนักงานพัสดุ (ปง./ชง.)	จำนวน ๑ อัตรา
(๕) เจ้าพนักงานจัดเก็บรายได้ (ปง./ชง.)	จำนวน ๑ อัตรา

พนักงานจ้างตามภารกิจประเภทผู้มีคุณวุฒิ

(๑) ผู้ช่วยเจ้าพนักงานการเงินและบัญชี	จำนวน ๑ อัตรา
(๒) ผู้ช่วยเจ้าพนักงานจัดเก็บรายได้	จำนวน ๑ อัตรา
(๓) ผู้ช่วยเจ้าพนักงานพัสดุ	จำนวน ๑ อัตรา

รวมอัตรากำลังกองคลัง

จำนวน ๘ อัตรา

**๓. กองช่าง**

พนักงานเทศบาล

(๑) ผู้อำนวยการกองช่าง (นักบริหารงานช่าง ระดับต้น)	จำนวน ๑ อัตรา
(๒) หัวหน้าฝ่ายแบบแผนและก่อสร้าง (นักบริหารงานช่าง ระดับต้น)	จำนวน ๑ อัตรา
(๓) นายช่างโยธา (ปง./ชง.)	จำนวน ๒ อัตรา

พนักงานจ้างตามภารกิจประเภทผู้มีคุณวุฒิ

(๑) ผู้ช่วยวิศวกรโยธา	จำนวน ๑ อัตรา
(๒) ผู้ช่วยเจ้าพนักงานธุรการ	จำนวน ๑ อัตรา
(๓) ผู้ช่วยนายช่างไฟฟ้า	จำนวน ๑ อัตรา
(๔) ผู้ช่วยเจ้าพนักงานประปา	จำนวน ๑ อัตรา
(๕) ผู้ช่วยนายช่างเครื่องกล	จำนวน ๑ อัตรา

พนักงานจ้างตามภารกิจประเภทผู้มีทักษะ

(๑) ช่างก่อสร้าง	จำนวน ๑ อัตรา
------------------	---------------

พนักงานจ้างทั่วไป

(๑) พนักงานผลิตน้ำประปา	จำนวน ๑ อัตรา
(๒) ช่างเครื่องสูบน้ำ	จำนวน ๑ อัตรา

รวมอัตรากำลังกองช่าง

จำนวน ๑๒ อัตรา

#### ๔. กองการศึกษา ศาสนาและวัฒนธรรม

##### พนักงานเทศบาล

- |  |               |
|--|---------------|
| (๑) ผู้อำนวยการกองการศึกษา (นักบริหารงานการศึกษา ระดับต้น)       | จำนวน ๑ อัตรา |
| (๒) หัวหน้าฝ่ายบริหารงานการศึกษา (นักบริหารงานการศึกษา ระดับต้น) | จำนวน ๑ อัตรา |
| (๓) นักวิชาการศึกษา(ปก./ชก.)                                     | จำนวน ๑ อัตรา |

##### พนักงานจ้างตามภารกิจผู้มีคุณวุฒิ

- |                              |               |
|------------------------------|---------------|
| (๑) ผู้ช่วยนักสันทนากการ     | จำนวน ๑ อัตรา |
| (๒) ผู้ช่วยเจ้าพนักงานธุรการ | จำนวน ๑ อัตรา |

รวมอัตรากำลังกองการศึกษา

จำนวน ๙ อัตรา

##### **ศูนย์พัฒนาเด็กเล็ก**

##### พนักงานเทศบาล

- |                                   |               |
|-----------------------------------|---------------|
| (๑) ผู้อำนวยการศูนย์พัฒนาเด็กเล็ก | จำนวน ๑ อัตรา |
| (๒) ครู                           | จำนวน ๔ อัตรา |

##### พนักงานจ้างตามภารกิจผู้มีคุณวุฒิ

- |                       |               |
|-----------------------|---------------|
| (๑) ผู้ช่วยครูผู้ช่วย | จำนวน ๑ อัตรา |
|-----------------------|---------------|

##### พนักงานจ้างตามภารกิจผู้มีทักษะ

- |                 |               |
|-----------------|---------------|
| (๒) ผู้ดูแลเด็ก | จำนวน ๕ อัตรา |
|-----------------|---------------|

รวมอัตรากำลังศูนย์พัฒนาเด็กเล็ก จำนวน ๑๑ อัตรา

#### ๕. หน่วยตรวจสอบภายใน

##### พนักงานเทศบาล

- |                                      |               |
|--------------------------------------|---------------|
| (๑) นักวิชาการตรวจสอบภายใน (ปก./ชก.) | จำนวน ๑ อัตรา |
|--------------------------------------|---------------|

รวมอัตรากำลังหน่วยตรวจสอบภายใน

จำนวน ๑ อัตรา

## นโยบายด้านอัตรากำลังและการบริหารอัตรากำลัง

- ๑) บริหารกำลังคนให้สอดคล้องกับความจำเป็นตามพันธกิจ
- ๒) พัฒนาระบบวางแผนและติดตามประเมินผลการใช้กำลังคน
- ๓) พัฒนาระบบเทคโนโลยีสารสนเทศด้านการบริหารกำลังคน

โดยให้มีอัตรากำลังในระยะแผนอัตรากำลัง ๓ ปี พ.ศ. ๒๕๖๗ - ๒๕๖๙ ดังนี้

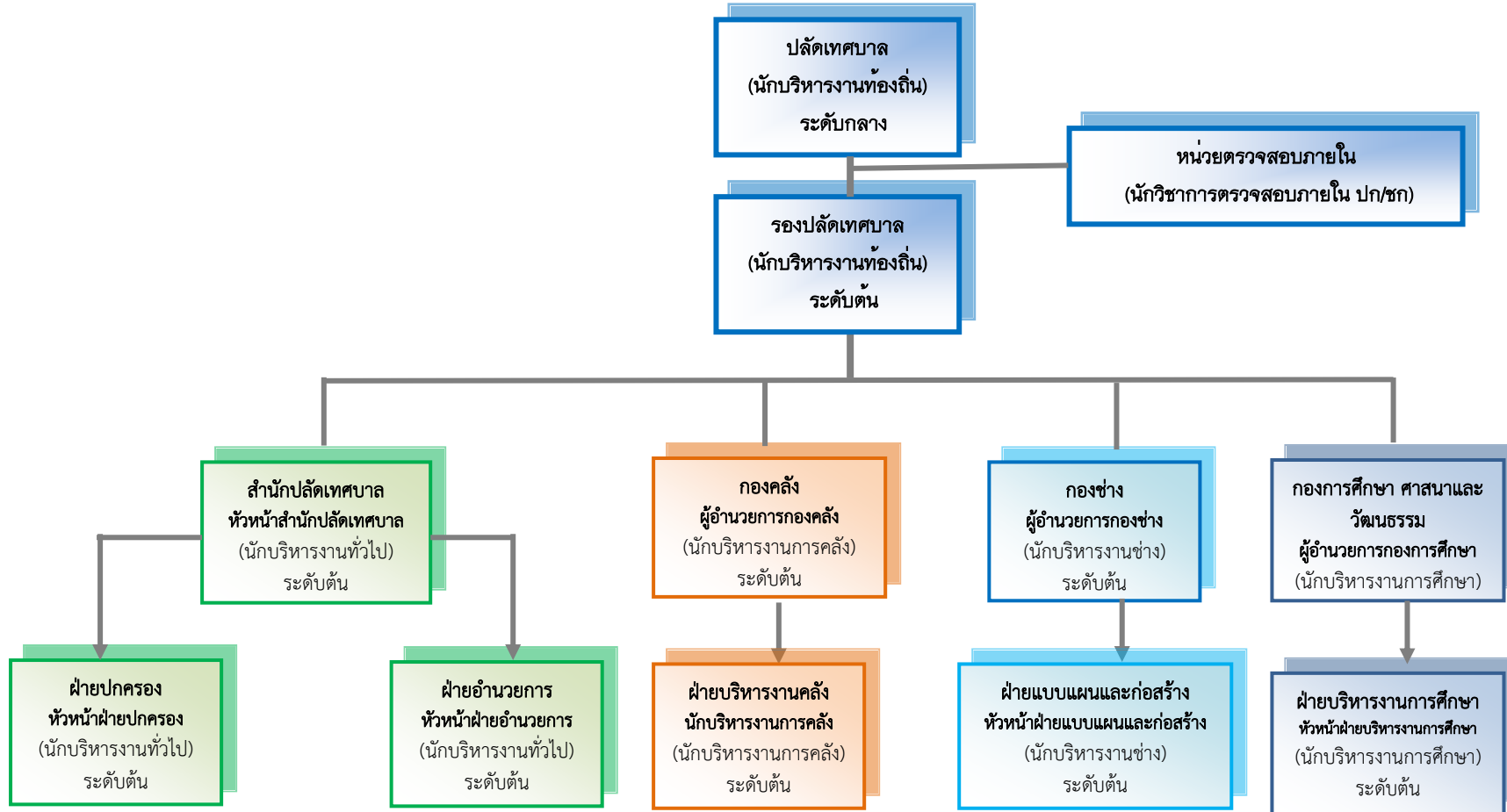
ส่วนราชการ	กรอบอัตรากำลังเดิม	กรอบอัตรากำลังที่คาดว่าจะต้อง ใช้ในช่วงระยะเวลา ๓ ปี ข้างหน้า			อัตรากำลังคน เพิ่ม / ลด			หมายเหตุ
		๒๕๖๗	๒๕๖๘	๒๕๖๙	๒๕๖๗	๒๕๖๘	๒๕๖๙	
ปลัดเทศบาล (นักบริหารงานท้องถิ่น ระดับกลาง )	๑	๑	๑	๑	-	-	-	
รองปลัดเทศบาล (นักบริหารงานท้องถิ่น ระดับ ต้น )	๑	๑	๑	๑	-	-	-	
<b>สำนักปลัดเทศบาล</b>								
หน.สำนักปลัดเทศบาล (นักบริหารงานทั่วไป ระดับต้น )	๑	๑	๑	๑	-	-	-	
หน.ฝ่ายอำนวยการ (นักบริหารงานทั่วไป ระดับต้น )	๑	๑	๑	๑	-	-	-	
หน.ฝ่ายปกครอง (นักบริหารงานทั่วไป ระดับต้น )	๑	๑	๑	๑	-	-	-	ว่าง
นักจัดการงานทั่วไป (ปก./ชก.)	๑	๑	๑	๑	-	-	-	
นักวิเคราะห์นโยบายและแผน (ปก./ชก.)	๑	๑	๑	๑	-	-	-	ว่าง
นักวิชาการสุขาภิบาล (ปก./ชก.)	๑	๑	๑	๑	-	-	-	
นักพัฒนาชุมชน (ปก./ชก.)	๑	๑	๑	๑	-	-	-	
นักวิชาการสาธารณสุข (ปก./ชก.)	๑	๑	๑	๑	-	-	-	
นักทรัพยากรบุคคล (ปก./ชก.)	๑	๑	๑	๑	-	-	-	
เจ้าพนักงานธุรการ (ปง./ชง.)	๑	๑	๑	๑	-	-	-	ว่าง
เจ้าพนักงานป้องกันและบรรเทาสาธารณภัย (ปง./ชง.)	๑	๑	๑	๑	-	-	-	ว่าง
<b>พนักงานจ้างตามภารกิจ</b>								
ผู้ช่วยเจ้าพนักงานการเกษตร	๑	๑	๑	๑	-	-	-	
ผู้ช่วยเจ้าพนักงานธุรการ	๑	๑	๑	๑	-	-	-	
ผู้ช่วยนักวิเคราะห์นโยบายและแผน	๑	๑	๑	๑	-	-	-	
ผู้ช่วยเจ้าพนักงานธุรการ	๑	๑	๑	๑	-	-	-	
ผู้ช่วยนักวิชาการสิ่งแวดล้อม	๑	๑	๑	๑	-	-	-	
ผู้ช่วยนักทรัพยากรบุคคล	๑	๑	๑	๑	-	-	-	
ผู้ช่วยเจ้าพนักงานป้องกันและบรรเทาสาธารณภัย	๑	๑	๑	๑	-	-	-	
ผู้ช่วยเจ้าพนักงานประมง	๑	๑	๑	๑	-	-	-	
ผู้ช่วยเจ้าพนักงานพัฒนาชุมชน	๑	๑	๑	๑	-	-	-	
พนักงานขับรถยนต์	๑	๑	๑	๑	-	-	-	
พนักงานขับรถขยะ (ทักษะ)	๑	๑	๑	๑	-	-	-	ว่าง
<b>พนักงานจ้างทั่วไป</b>								
พนักงานดับเพลิง	๔	๔	๔	๔	-	-	-	
<b>กองคลัง</b>								
ผอ.กองคลัง (นักบริหารงานการคลัง ระดับต้น)	๑	๑	๑	๑	-	-	-	ว่าง
หน.ฝ่ายบริหารงานการคลัง (นักบริหารงานการคลัง ระดับต้น )	๑	๑	๑	๑	-	-	-	ว่าง

นักวิชาการเงินและบัญชี (ปก./ชก.)	๑	๑	๑	๑	-	-	-	
เจ้าพนักงานพัสดุ (ปง./ชง.)	๑	๑	๑	๑	-	-	-	
เจ้าพนักงานจัดเก็บรายได้ (ปง./ชง.)	๑	๑	๑	๑	-	-	-	ว่าง
<b>พนักงานจ้างตามภารกิจ</b>								
ผู้ช่วยเจ้าพนักงานการเงินและบัญชี	๑	๑	๑	๑	-	-	-	
ผู้ช่วยเจ้าพนักงานจัดเก็บรายได้	๑	๑	๑	๑	-	-	-	
ผู้ช่วยเจ้าพนักงานพัสดุ	๑	๑	๑	๑	-	-	-	
<b>กองช่าง</b>								
ผอ.กองช่าง (นักบริหารงานช่าง ระดับต้น )	๑	๑	๑	๑	-	-	-	ว่าง
หน.ฝ่ายแบบแผนและก่อสร้าง (นักบริหารงานช่าง ระดับต้น )	๑	๑	๑	๑	-	-	-	ว่าง
นายช่างโยธา (ปง./ชง.)	๑	๑	๑	๑	-	-	-	
นายช่างโยธา (ปง./ชง.)	๑	๑	๑	๑	-	-	-	
<b>พนักงานจ้างตามภารกิจ</b>								
ผู้ช่วยวิศวกรโยธา	๑	๑	๑	๑	-	-	-	ว่าง
ผู้ช่วยเจ้าพนักงานธุรการ	๑	๑	๑	๑	-	-	-	
ผู้ช่วยเจ้าพนักงานประปา	๑	๑	๑	๑	-	-	-	
ผู้ช่วยนายช่างไฟฟ้า	๑	๑	๑	๑	-	-	-	
ผู้ช่วยนายช่างเครื่องกล	๑	๑	๑	๑	-	-	-	
ช่างก่อสร้าง	๑	๑	๑	๑	-	-	-	
<b>พนักงานจ้างทั่วไป</b>								
ช่างเครื่องสูบน้ำ	๑	๑	๑	๑	-	-	-	
พนักงานผลิตน้ำประปา	๑	๑	๑	๑	-	-	-	
<b>กองการศึกษา ศาสนาและวัฒนธรรม</b>								
ผอ.กองการศึกษา (นักบริหารงานการศึกษา ระดับต้น )	๑	๑	๑	๑	-	-	-	ว่าง
หน.ฝ่ายบริหารงานการศึกษา (นักบริหารงานการศึกษา ระดับต้น)	๑	๑	๑	๑	-	-	-	ว่าง
นักวิชาการศึกษา (ปก./ชก.)	๑	๑	๑	๑	-	-	-	
ผู้ช่วยนักสันทนการ	๑	๑	๑	๑	-	-	-	
ผู้ช่วยเจ้าพนักงานธุรการ	๑	๑	๑	๑	-	-	-	
<b>ศูนย์พัฒนาเด็กเล็ก</b>								
ผู้อำนวยการศูนย์พัฒนาเด็กเล็ก	-	๑	๑	๑	+๑	-	-	กำหนด เพิ่ม
ครู	๔	๔	๔	๔	-	-	-	ว่าง ๑
<b>พนักงานจ้างตามภารกิจ</b>								
ผู้ช่วยครูผู้ช่วย	๑	๑	๑	๑	-	-	-	
ผู้ดูแลเด็ก	๕	๕	๕	๕	-	-	-	
<b>หน่วยตรวจสอบภายใน</b>								
นักวิชาการตรวจสอบภายใน (ปก./ชก.)	๑	๑	๑	๑	-	-	-	ว่าง
<b>รวม</b>	<b>๖๔</b>	<b>๖๕</b>	<b>๖๕</b>	<b>๖๕</b>	<b>+๑</b>	<b>-</b>	<b>-</b>	

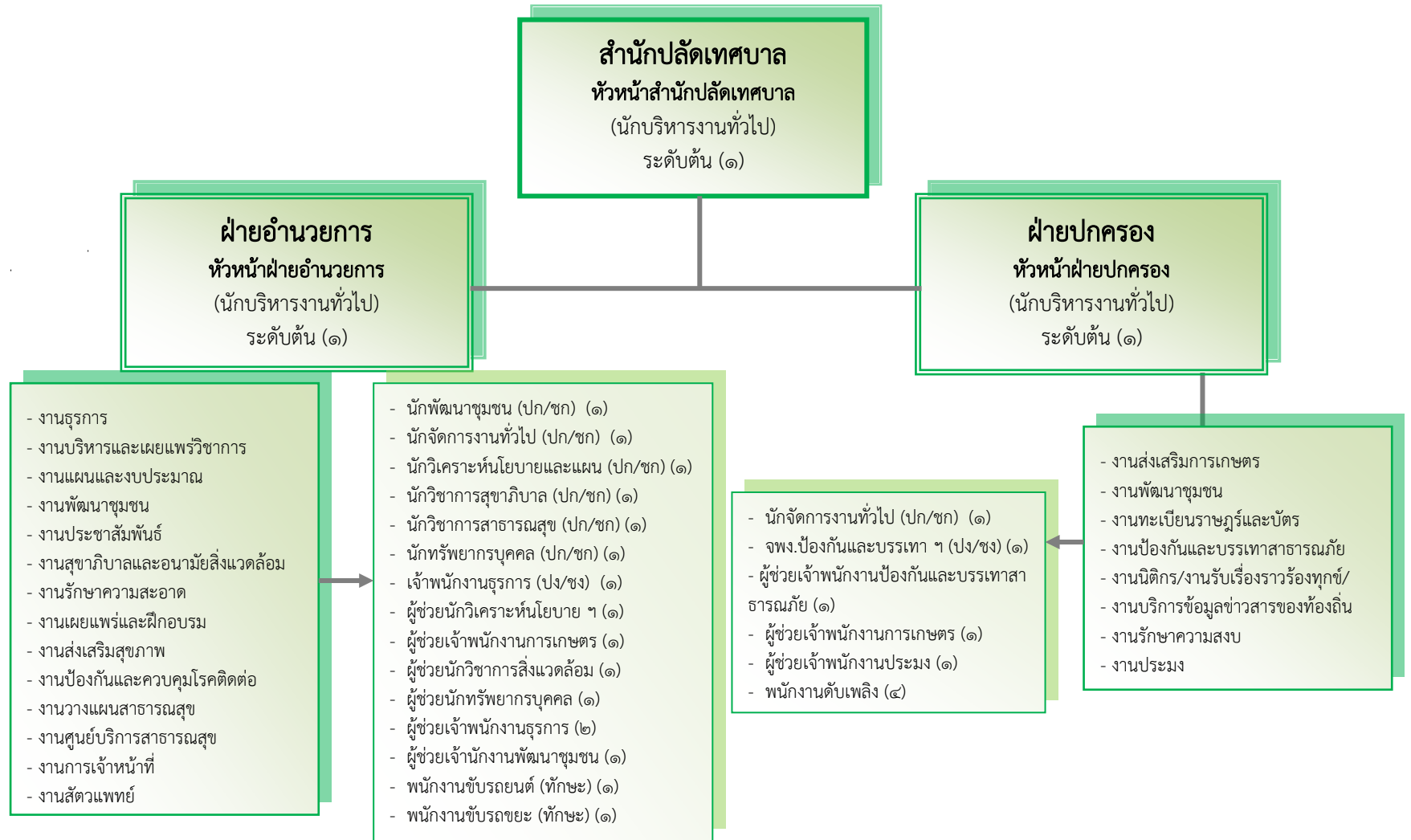
๙. ภาระค่าใช้จ่ายเกี่ยวกับเงินเดือนและประโยชน์ตอบแทนอื่น

การวิเคราะห์การกำหนดอัตราค่าจ้างเพิ่มของพนักงานเทศบาล และลูกจ้างประจำ พนักงานจ้าง เทศบาลตำบลโคกจาน

๑๐. แผนภูมิโครงสร้างการแบ่งส่วนราชการตามแผนอัตรากำลัง ๓ ปี



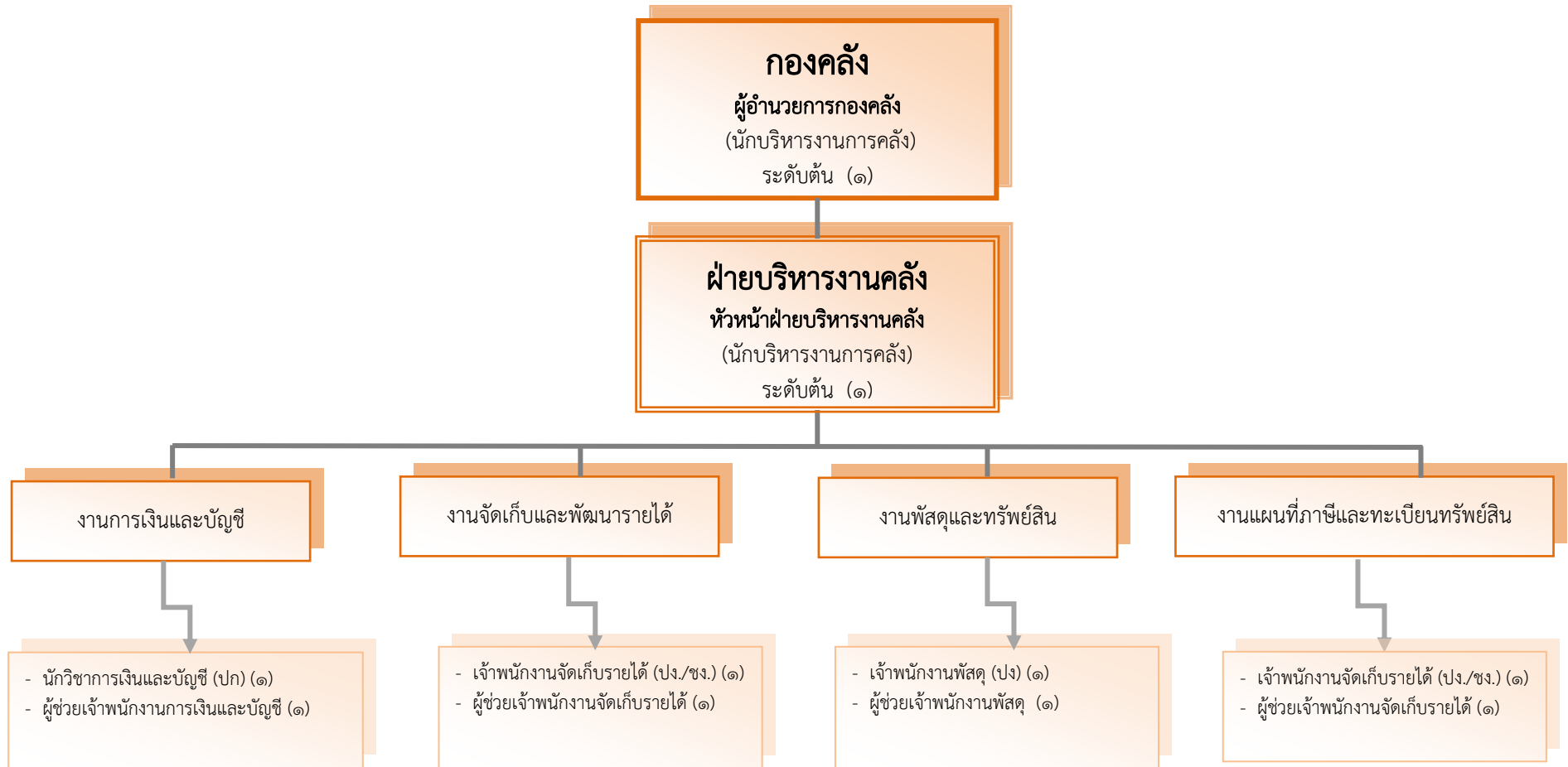
## โครงสร้างภายในของสำนักปลัดเทศบาล



ระดับ	อำนวยการท้องถิ่น			วิชาการ				ทั่วไป			ลูกจ้างประจำ	พนักงานจ้าง		รวม
	ต้น	กลาง	สูง	ปฏิบัติการ	ชำนาญการ	ชำนาญการพิเศษ	เชี่ยวชาญ	ปฏิบัติงาน	ชำนาญงาน	อาวุโส		ภารกิจ	ทั่วไป	
จำนวน	๓	-	-	๓	๓	-	-	๒	-	-	-	๑๑	๔	๒๖

หมายเหตุ ( ) จำนวนพนักงาน

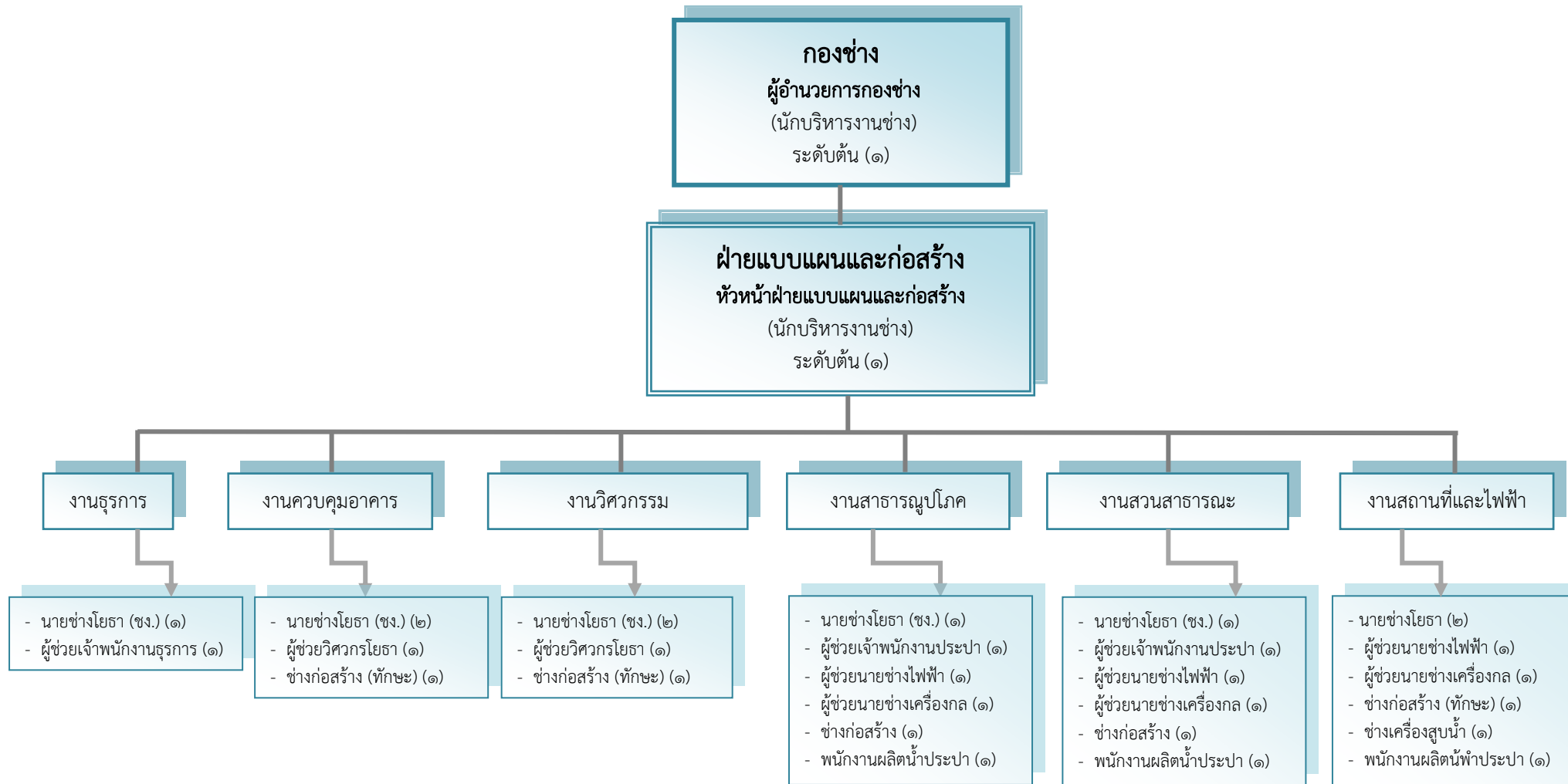
## โครงสร้างภายในของกองคลัง



ระดับ	อำนาจการท้องถิ่น			วิชาการ				ทั่วไป			ลูกจ้างประจำ	พนักงานจ้าง		รวม
	ต้น	กลาง	สูง	ปฏิบัติการ	ชำนาญการ	ชำนาญการพิเศษ	เชี่ยวชาญ	ปฏิบัติงาน	ชำนาญงาน	อาวุโส		ภารกิจ	ทั่วไป	
จำนวน	๒	-	-	-	๑	-	-	๒	-	-	-	๓	-	๘

หมายเหตุ ( ) จำนวนพนักงาน

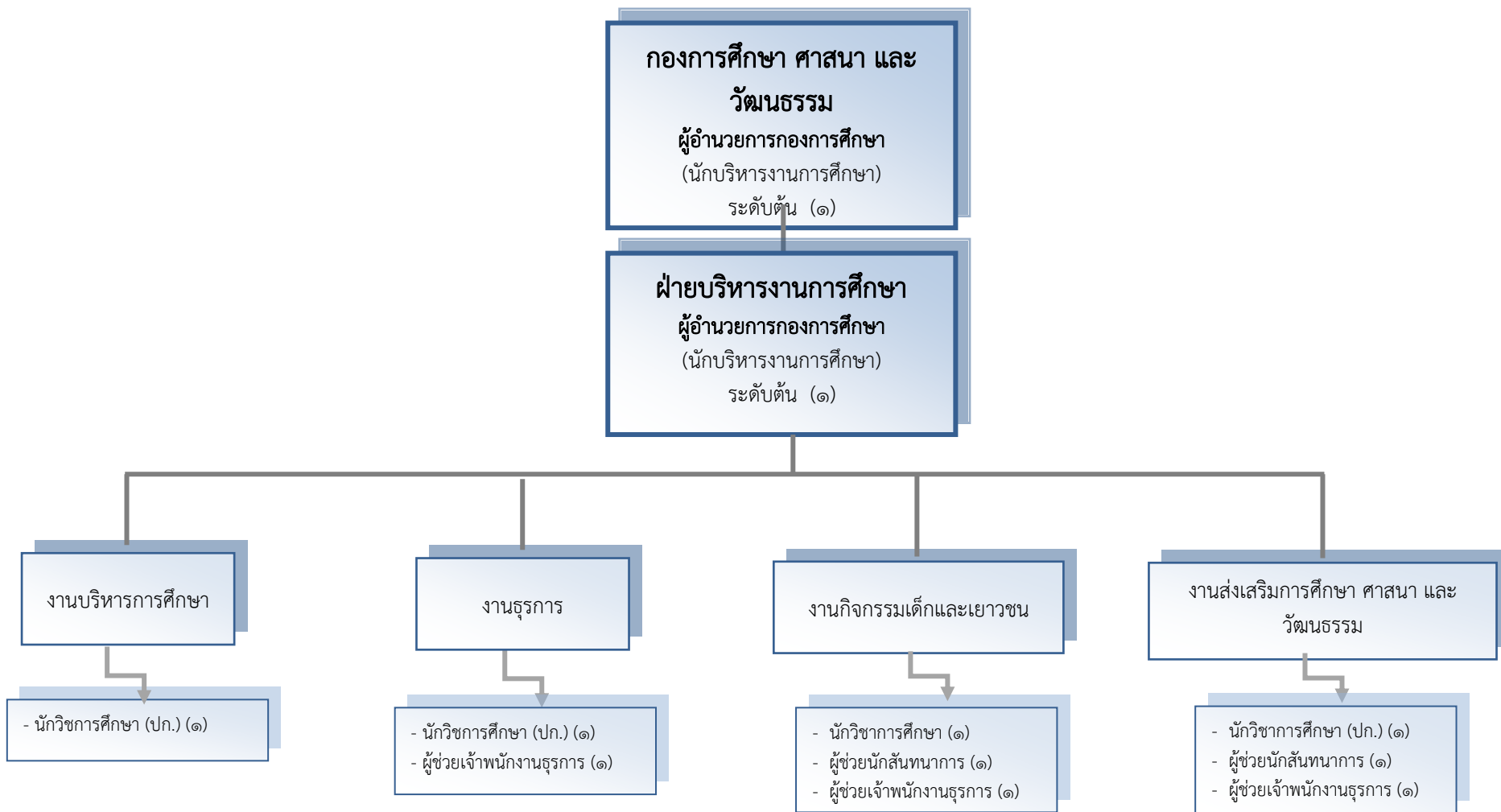
## โครงสร้างภายในของกองช่าง



ระดับ	อำนาจการท้องถิ่น			วิชาการ				ทั่วไป			ลูกจ้างประจำ	พนักงานจ้าง		รวม
	ต้น	กลาง	สูง	ปฏิบัติการ	ชำนาญการ	ชำนาญการพิเศษ	เชี่ยวชาญ	ปฏิบัติงาน	ชำนาญงาน	อาวุโส		ภารกิจ	ทั่วไป	
จำนวน	๒	-	-	-	-	-	-		๒	-	-	๖	๒	๑๒

หมายเหตุ ( ) จำนวนพนักงาน

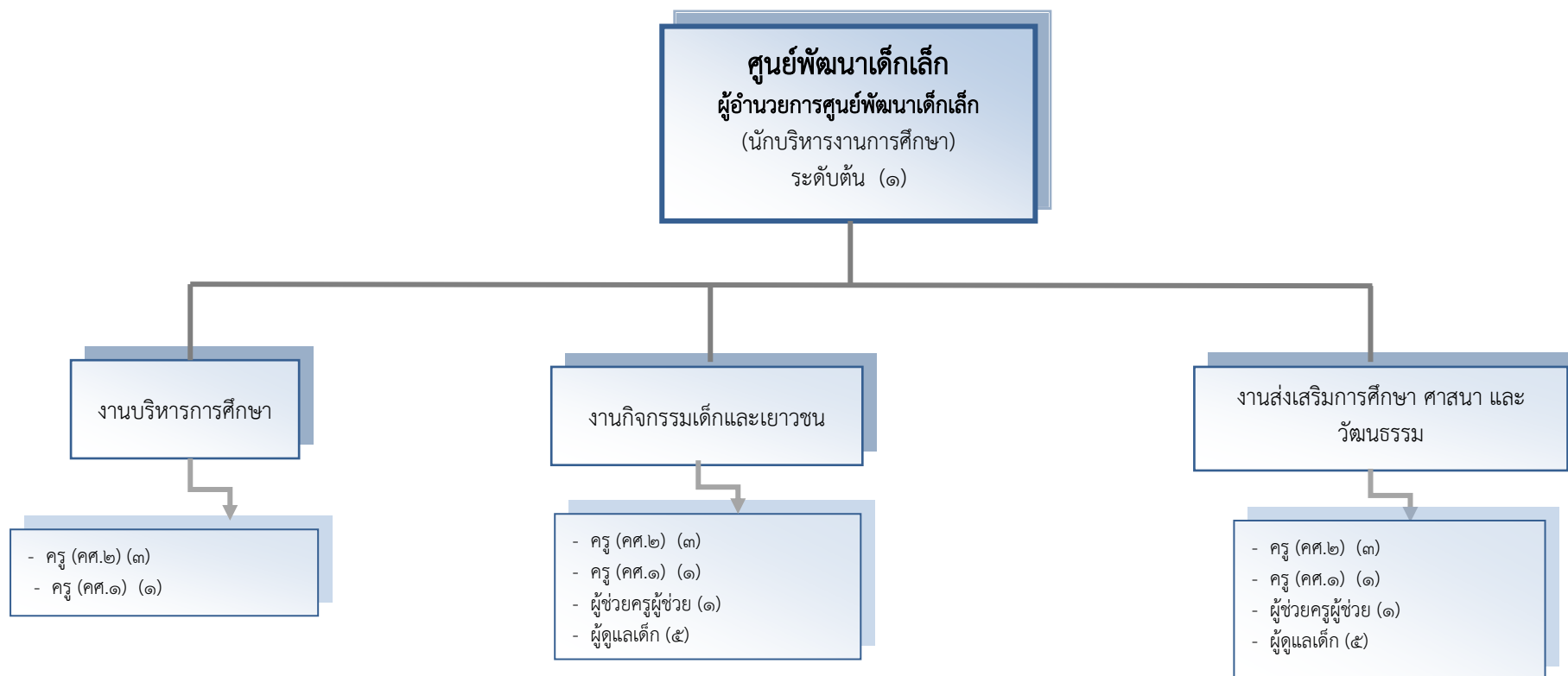
## โครงสร้างภายในของกองการศึกษา ศาสนา และวัฒนธรรม



ระดับ	อำนวยการท้องถิ่น			วิชาการ				ทั่วไป			ลูกจ้างประจำ	พนักงานจ้าง		รวม
	ต้น	กลาง	สูง	ปฏิบัติการ	ชำนาญการ	ชำนาญการพิเศษ	เชี่ยวชาญ	ปฏิบัติงาน	ชำนาญงาน	อาวุโส		ภารกิจ	ทั่วไป	
จำนวน	๒	-	-	๑	-	-	-	-	-	-	-	๒		๕

หมายเหตุ ( ) จำนวนพนักงาน

## โครงสร้างภายในของศูนย์พัฒนาเด็กเล็ก



ระดับ	ผู้อำนวยการท้องถิ่น			วิชาการ				ทั่วไป			ลูกจ้างประจำ	พนักงานจ้าง		รวม
	ต้น	กลาง	สูง	ปฏิบัติการ	ชำนาญการ	ชำนาญการพิเศษ	เชี่ยวชาญ	ปฏิบัติงาน	ชำนาญงาน	อาวุโส		ภารกิจ	ทั่วไป	
จำนวน	๑	-	-	๑	๓	-	-	-	-	-	-	๖		๑๑

๑๑.บัญชีแสดงการจัดคนลงสู่ตำแหน่งและการกำหนดเลขที่ตำแหน่งในส่วนราชการ

ที่	ชื่อ-สกุล	คุณวุฒิการศึกษา	กรอบอัตราเดิม			กรอบอัตราค่าจ้างใหม่			เงินเดือน			หมายเหตุ
			เลขที่ตำแหน่ง	ตำแหน่ง	ระดับ	เลขที่ตำแหน่ง	ตำแหน่ง	ระดับ	เงินเดือน	เงินประจำตำแหน่ง	เงินค่าตอบแทน	
๑	<b>พนักงานเทศบาล</b> นางสาวอุไร โปร่งจิต	ปริญญาโท (ร.บ.ม.)	๕๕-๒-๐๐-๑๑๐๑-๐๐๑	นักบริหารงานท้องถิ่น (ปลัดเทศบาล)	กลาง	๕๕-๒-๐๐-๑๑๐๑-๐๐๑	นักบริหารงานท้องถิ่น (ปลัดเทศบาล)	กลาง	๕๕๘,๗๒๐ (๔๖,๕๖๐x๑๒)	๘๔,๐๐๐ (๗,๐๐๐x๑๒)	๘๔,๐๐๐ (๗,๐๐๐x๑๒)	๗๒๖,๗๒๐
๒	นางสาวปภาณี ท่องประสม	ปริญญาโท (ร.บ.ม.)	๕๕-๒-๐๐-๑๑๐๑-๐๐๒	นักบริหารงานท้องถิ่น (รองปลัดเทศบาล)	ต้น	๕๕-๒-๐๐-๑๑๐๑-๐๐๒	นักบริหารงานท้องถิ่น (รองปลัดเทศบาล)	ต้น	๕๒๒,๙๖๐ (๔๓,๕๘๐x๑๒)	๔๒,๐๐๐ (๓,๕๐๐x๑๒)	-	๕๖๔,๙๖๐
๓	<b>สำนักปลัดเทศบาล</b> นายธนวิษณุ ชันโอ	ปริญญาตรี (น.บ.) (ศศ.บ.)	๕๕-๒-๐๑-๒๑๐๑-๐๐๑	หน.สำนักปลัดเทศบาล (นักบริหารงานทั่วไป)	ต้น	๕๕-๒-๐๑-๒๑๐๑-๐๐๑	หน.สำนักปลัดเทศบาล (นักบริหารงานทั่วไป)	ต้น	๔๐๒,๗๒๐ (๓๓๕๖๐x๑๒)	๔๒,๐๐๐ (๓,๕๐๐x๑๒)	-	๔๔๔,๗๒๐
๔	<b>ฝ่ายอำนวยการ</b> นายจิรายุ ออบอุ้น	ปริญญาโท (ร.บ.บ.)	๕๕-๒-๐๑-๒๑๐๑-๐๐๒	หน.ฝ่ายอำนวยการ (นักบริหารงานทั่วไป)	ต้น	๕๕-๒-๐๑-๒๑๐๑-๐๐๒	หน.ฝ่ายอำนวยการ (นักบริหารงานทั่วไป)	ต้น	๔๔๒,๓๒๐ (๓๖,๘๖๐x๑๒)	๑๘,๐๐๐ (๑,๕๐๐x๑๒)	-	๔๖๐,๓๒๐
๕	<b>ฝ่ายปกครอง</b> -	ปริญญาตรี	๕๕-๒-๐๑-๒๑๐๑-๐๐๓	หน.ฝ่ายปกครอง (นักบริหารงานทั่วไป)	ต้น	๕๕-๒-๐๑-๒๑๐๑-๐๐๓	หน.ฝ่ายปกครอง (นักบริหารงานทั่วไป)	ต้น	๓๙๓,๖๐๐ (ค่ากลางเงินเดือน)	๑๘,๐๐๐ (๑,๕๐๐x๑๒)	-	(ว่างเดิม) ๔๑๑,๖๐๐
๖	นายสุวัฒน์ คุณมาศ	ปริญญาโท (ร.บ.ม.)	๕๕-๒-๐๑-๓๑๐๑-๐๐๑	นักจัดการงานทั่วไป	ชก.	๕๕-๒-๐๑-๓๑๐๑-๐๐๑	นักจัดการงานทั่วไป	ชก.	๓๘๙,๔๐๐ (๓๒,๔๕๐x๑๒)	-	-	๓๘๙,๔๐๐
๗	-	ปริญญาตรี	๕๕-๒-๐๑-๓๑๐๓-๐๐๑	นักวิเคราะห์นโยบายและแผน	ปก./ชก.	๕๕-๒-๐๑-๓๑๐๓-๐๐๑	นักวิเคราะห์นโยบายและแผน	ปก./ชก.	๓๕๕,๓๒๐ (ค่ากลางเงินเดือน)	-	-	(ว่างเดิม) ๓๕๕,๓๒๐
๘	นางศุภิษา จงจิตร	ปริญญาโท (บริหารการศึกษา)	๕๕-๒-๐๑-๓๖๐๖-๐๐๑	นักวิชาการสุขาภิบาล	ชก.	๕๕-๒-๐๑-๓๖๐๖-๐๐๑	นักวิชาการสุขาภิบาล	ชก.	๓๘๒,๕๖๐ (๓๑,๘๘๐x๑๒)	-	-	๓๘๒,๕๖๐
๙	นางสาวกัญลักษณ์ จุกจันทร์	ปริญญาตรี (บ.บ.)	๕๕-๒-๐๑-๓๘๐๑-๐๐๑	นักพัฒนาชุมชน	ชก.	๕๕-๒-๐๑-๓๘๐๑-๐๐๑	นักพัฒนาชุมชน	ชก.	๓๗๖,๐๘๐ (๓๑,๓๔๐x๑๒)	-	-	๓๗๖,๐๘๐
๑๐	นางสาวกาญจนา เกษกุล	ปริญญาตรี (วท.บ.)	๕๕-๒-๐๑-๓๖๐๑-๐๐๑	นักวิชาการสาธารณสุข	ปก.	๕๕-๒-๐๑-๓๖๐๑-๐๐๑	นักวิชาการสาธารณสุข	ปก.	๑๘๕,๐๔๐ (๑๕,๔๒๐x๑๒)	-	-	๑๘๕,๐๔๐
๑๑	นายวัฒนา นนทะวงษ์	ปริญญาตรี (ร.บ.บ.)	๕๕-๒-๐๑-๓๑๐๒-๐๐๑	นักทรัพยากรบุคคล	ปก.	๕๕-๒-๐๑-๓๑๐๒-๐๐๑	นักทรัพยากรบุคคล	ปก.	๑๘๐,๗๒๐ (๑๕,๐๖๐x๑๒)	-	-	๑๘๐,๗๒๐
๑๒	-	ปวส./ปวช.	๕๕-๒-๐๑-๔๑๐๑-๐๐๑	เจ้าพนักงานธุรการ	ปง./ชง.	๕๕-๒-๐๑-๔๑๐๑-๐๐๑	เจ้าพนักงานธุรการ	ปง./ชง.	๒๙๗,๙๐๐ (ค่ากลางเงินเดือน)	-	-	(ว่างเดิม) ๒๙๗,๙๐๐
๑๓	-	ปวส./ปวช.	๕๕-๒-๐๑-๔๘๐๕-๐๐๑	เจ้าพนักงานป้องกันและบรรเทาสาธารณภัย	ปง./ชง.	๕๕-๒-๐๑-๔๘๐๕-๐๐๑	เจ้าพนักงานป้องกันและบรรเทาสาธารณภัย	ปง./ชง.	๒๙๗,๙๐๐ (ค่ากลางเงินเดือน)	-	-	(ว่างเดิม) ๒๙๗,๙๐๐

ที่	ชื่อ-สกุล	คุณวุฒิการศึกษา	กรอบอัตราเดิม			กรอบอัตราค่าจ้างใหม่			เงินเดือน			หมายเหตุ
			เลขที่ตำแหน่ง	ตำแหน่ง	ระดับ	เลขที่ตำแหน่ง	ตำแหน่ง	ระดับ	เงินเดือน	เงินประจำตำแหน่ง	เงินค่าตอบแทน	
๑๔	<b>พนักงานจ้างตามภารกิจ</b> น.ส.สรพรเพชดา ศรียงยศ	ปริญญาตรี (เกษตร)	-	ผู้ช่วยเจ้าพนักงานการเกษตร	-	-	ผู้ช่วยเจ้าพนักงานการเกษตร	-	๒๒๑,๘๘๐ (๑๘,๕๙๐x๑๒)	-	-	๒๒๑,๘๘๐
๑๕	นางสาวนพรัตน์ เพ็งพันธ์	ปริญญาตรี (วิทยาศาสตร์)	-	ผู้ช่วยนักวิชาการสิ่งแวดล้อม	-	-	ผู้ช่วยนักวิชาการสิ่งแวดล้อม	-	๑๘๐,๐๐๐ (๑๕,๐๐๐x๑๒)	-	-	๑๘๐,๐๐๐
๑๖	น.ส.อรพรรณ พรหมมา	ปวส. (คอมพิวเตอร์)	-	ผู้ช่วยเจ้าพนักงานธุรการ	-	-	ผู้ช่วยเจ้าพนักงานธุรการ	-	๑๘๐,๙๖๐ (๑๕,๐๘๐x๑๒)	-	-	๑๘๐,๙๖๐
๑๗	น.ส.รัชฎาภา ถาวรโชติธนกุล	ปริญญาตรี (รัฐศาสตร์)	-	ผู้ช่วยนักวิเคราะห์ นโยบายและแผน	-	-	ผู้ช่วยนักวิเคราะห์ นโยบายและแผน	-	๒๒๘,๑๒๐ (๑๙,๐๑๐x๑๒)	-	-	๒๒๘,๑๒๐
๑๘	นายกาลตุลา เพ็งแจ่ม	ปริญญาตรี (รัฐศาสตร์)	-	ผู้ช่วยนักทรัพยากรบุคคล	-	-	ผู้ช่วยนักทรัพยากรบุคคล	-	๑๘๐,๐๐๐ (๑๕,๐๐๐x๑๒)	-	-	๑๘๐,๐๐๐
๑๙	นางสาวปภาณิน เกษกุล	ปริญญาตรี (สาธารณสุข ชุมชน)	-	ผู้ช่วยเจ้าพนักงานธุรการ	-	-	ผู้ช่วยเจ้าพนักงานธุรการ	-	๑๓๘,๐๐๐ (๑๑,๕๐๐x๑๒)	-	-	๑๓๘,๐๐๐
๒๐	ส.อ.เทพรัตน์ บรรลิ่งก์	ปวส. (การผลิต)	-	ผู้ช่วยเจ้าพนักงานป้องกัน และบรรเทาสาธารณภัย	-	-	ผู้ช่วยเจ้าพนักงานป้องกัน และบรรเทาสาธารณภัย	-	๑๓๘,๐๐๐ (๑๑,๕๐๐x๑๒)	-	-	๑๓๘,๐๐๐
๒๑	นายวุฒิพงษ์ สมพันธ์	ปวส. (เกษตร)	-	ผู้ช่วยเจ้าพนักงานประมง	-	-	ผู้ช่วยเจ้าพนักงานประมง	-	๑๓๘,๐๐๐ (๑๑,๕๐๐x๑๒)	-	-	๑๓๘,๐๐๐
๒๒	-	-	-	ผู้ช่วยเจ้าพนักงานพัฒนาชุมชน	-	-	ผู้ช่วยเจ้าพนักงานพัฒนาชุมชน	-	๑๓๘,๐๐๐ (๑๑,๕๐๐x๑๒)	-	-	(ว่างเดิม) ๑๓๘,๐๐๐
๒๓	นายบุญมี พันธุ์ดี	ป.๖	-	พนักงานขับรถยนต์ (ทักษะ)	-	-	พนักงานขับรถยนต์ (ทักษะ)	-	๑๓๐,๘๐๐ (๑๐,๙๐๐x๑๒)	-	-	๑๓๐,๘๐๐
๒๔	-	-	-	พนักงานขับรถขยะ (ทักษะ)	-	-	พนักงานขับรถขยะ (ทักษะ)	-	๑๑๒,๘๐๐ (๙,๔๐๐x๑๒)	-	-	๑๑๒,๘๐๐
๒๕	<b>พนักงานจ้างทั่วไป</b> นายคำมาย กระเสริมพงษ์	ม.๖	-	พนักงานดับเพลิง	-	-	พนักงานดับเพลิง	-	๑๐๘,๐๐๐	-	-	๑๐๘,๐๐๐
๒๖	นายอภิรักษ์ นามผา	ปวช.	-	พนักงานดับเพลิง	-	-	พนักงานดับเพลิง	-	๑๐๘,๐๐๐	-	-	๑๐๘,๐๐๐
๒๗	นายนวย จันทำ	ม.๖	-	พนักงานดับเพลิง	-	-	พนักงานดับเพลิง	-	๑๐๘,๐๐๐	-	-	๑๐๘,๐๐๐
๒๘	นายฉัตรชัย มุ่งดี	ม.๖	-	พนักงานดับเพลิง	-	-	พนักงานดับเพลิง	-	๑๐๘,๐๐๐	-	-	๑๐๘,๐๐๐

๒๙	<b>กองคลัง</b> -	ปริญญาตรี	๕๕-๒-๐๔-๒๑๐๒-๐๐๑	ผู้อำนวยการกองคลัง (นักบริหารงานการคลัง)	ต้น	๕๕-๒-๐๔-๒๑๐๒-๐๐๑	ผู้อำนวยการกองคลัง (นักบริหารงานการคลัง)	ต้น	๓๙๓,๖๐๐ (ค่ากลางเงินเดือน)	๔๒,๐๐๐ (๓,๕๐๐x๑๒)	-	(ว่างเต็ม) ๔๓๕,๖๐๐
๓๐	<b>ฝ่ายบริหารงานคลัง</b> -	ปริญญาตรี	๕๕-๒-๐๔-๒๑๐๒-๐๐๒	หน.ฝ่ายบริหารงานคลัง (นักบริหารงานการคลัง)	ต้น	๕๕-๒-๐๔-๒๑๐๒-๐๐๒	หน.ฝ่ายบริหารงานคลัง (นักบริหารงานการคลัง)	ต้น	๓๙๓,๖๐๐ (ค่ากลางเงินเดือน)	๑๘,๐๐๐ (๑,๕๐๐x๑๒)	-	(ว่างเต็ม) ๔๑๑,๖๐๐
๓๑	นางสุนัน บัวส่อง	ปริญญาตรี (บธ.บ.)	๕๕-๒-๐๔-๓๒๐๑-๐๐๑	นักวิชาการเงินและบัญชี	ชก.	๕๕-๒-๐๔-๓๒๐๑-๐๐๑	นักวิชาการเงินและบัญชี	ชก.	๓๑๑,๖๔๐ (๒๕,๙๗๐x๑๒)	-	-	๓๑๑,๖๔๐
๓๒	นางสาวดวงฤดี ธีระบุตร	ปริญญาตรี (รป.ม.)	๕๕-๒-๐๔-๓๒๐๔-๐๐๑	เจ้าพนักงานพัสดุ	ปง.	๕๕-๒-๐๔-๓๒๐๔-๐๐๑	เจ้าพนักงานพัสดุ	ปง.	๑๖๕,๑๒๐ (๑๓,๗๖๐x๑๒)	-	-	๒๗๗,๙๐๐
๓๓	นางสาวรุ่งลดา ลาคุณ	ปวช. (พณิชยการ)	๕๕-๒-๐๔-๔๒๐๔-๐๐๑	เจ้าพนักงานจัดเก็บรายได้	ปง.	๕๕-๒-๐๔-๔๒๐๔-๐๐๑	เจ้าพนักงานจัดเก็บรายได้	ปง.	๑๓๒,๔๘๐ (๑๑,๐๔๐x๑๒)	-	-	๑๓๒,๔๘๐
๓๔	<b>พนักงานจ้างตามภารกิจ</b> น.ส.จันทร์จิรา เท็งแจ่ม	ปริญญาตรี (บธ.บ.)	-	ผู้ช่วยเจ้าพนักงาน การเงินและบัญชี	-	-	ผู้ช่วยเจ้าพนักงาน การเงินและบัญชี	-	๑๓๘,๐๐๐ (๑๑,๕๐๐x๑๒)	-	-	๑๓๘,๐๐๐
๓๕๕	นางสาวปรางทิพย์ ศรียงยศ	ปวส. (บัญชี)	-	ผู้ช่วยเจ้าพนักงาน จัดเก็บรายได้	-	-	ผู้ช่วยเจ้าพนักงาน จัดเก็บรายได้	-	๑๔๒,๙๒๐ (๑๑,๙๑๐x๑๒)	-	-	๑๔๒,๙๒๐
๓๖	น.ส.กาญจนา บัวดี	ปวส. (บัญชี)	-	ผู้ช่วยเจ้าพนักงานพัสดุ	-	-	ผู้ช่วยเจ้าพนักงานพัสดุ	-	๑๔๑,๗๒๐ (๑๑,๘๑๐x๑๒)	-	-	๑๔๑,๗๒๐
๓๗	<b>กองช่าง</b> -	ปริญญาตรี	๕๕-๒-๐๕-๒๑๐๓-๐๐๑	ผู้อำนวยการกองช่าง (นักบริหารงานช่าง)	ต้น	๕๕-๒-๐๕-๒๑๐๓-๐๐๑	ผู้อำนวยการกองช่าง (นักบริหารงานช่าง)	ต้น	๓๙๓,๖๐๐ (ค่ากลางเงินเดือน)	๔๒,๐๐๐ (๓,๕๐๐x๑๒)	-	(ว่างเต็ม) ๔๓๕,๖๐๐
๓๘	<b>ฝ่ายแบบแผนและก่อสร้าง</b> -	ปริญญาตรี	๕๕-๒-๐๕-๒๑๐๓-๐๐๒	หัวหน้าฝ่ายแบบแผนและ ก่อสร้าง	ต้น	๕๕-๒-๐๕-๒๑๐๓-๐๐๒	หัวหน้าฝ่ายแบบแผนและ ก่อสร้าง	ต้น	๓๙๓,๖๐๐ (ค่ากลางเงินเดือน)	๑๘,๐๐๐ (๑,๕๐๐x๑๒)	-	(ว่างเต็ม) ๔๑๑,๖๐๐
๓๙	นายสนธิ ศรีหวาด	ปริญญาตรี (ร.บ.)	๕๕-๒-๐๕-๔๗๐๑-๐๐๑	นายช่างโยธา	ชง.	๕๕-๒-๐๕-๔๗๐๑-๐๐๑	นายช่างโยธา	ชง.	๑๘๙,๖๐๐ (๑๕,๘๐๐x๑๒)	-	-	๑๘๙,๖๐๐
๔๐	นายเอกธนัช ยิ่งชัชวาล	ปวส. (ก่อสร้าง)	๕๕-๒-๐๕-๔๗๐๑-๐๐๒	นายช่างโยธา	ชง.	๕๕-๒-๐๕-๔๗๐๑-๐๐๒	นายช่างโยธา	ชง.	๒๓๙,๖๔๐ (๑๙,๙๗๐x๑๒)	-	-	๒๓๙,๖๔๐
๔๑	<b>พนักงานจ้างตามภารกิจ</b> -	ปริญญาตรี (วิศวกรรม)	-	ผู้ช่วยวิศวกรโยธา	-	-	ผู้ช่วยวิศวกรโยธา	-	๑๘๐,๐๐๐ (๑๕,๐๐๐x๑๒)	-	-	(ว่างเต็ม) ๑๘๐,๐๐๐

๔๒	นายอุทัย จันทา	ปวช.	-	ผู้ช่วยเจ้าพนักงานธุรการ	-	-	ผู้ช่วยเจ้าพนักงานธุรการ	-	๑๓๖,๐๘๐ (๑๑,๓๔๐x๑๒)	-	-	๑๓๖,๐๘๐
๔๓	ส.อ.เรืองเดช ชาวสะอาด	ปวส. (การผลิต)	-	ผู้ช่วยเจ้าพนักงานประปา	-	-	ผู้ช่วยเจ้าพนักงานประปา	-	๑๔๒,๙๒๐ (๑๑,๙๑๐x๑๒)	-	-	๑๔๒,๙๒๐
๔๔	นายชาคริส เพ็งแจ่ม	ปริญญาตรี (วิศวกรรมไฟฟ้า)	-	ผู้ช่วยนายช่างไฟฟ้า	-	-	ผู้ช่วยนายช่างไฟฟ้า	-	๑๔๒,๙๒๐ (๑๑,๙๑๐x๑๒)	-	-	๑๔๒,๙๒๐
๔๕	นายยุทธพงษ์ เพ็งแจ่ม	ปวส. (เครื่องกล)	-	ผู้ช่วยนายช่างเครื่องกล	-	-	ผู้ช่วยนายช่างเครื่องกล	-	๑๓๘,๐๐๐ (๑๑,๕๐๐x๑๒)	-	-	๑๓๘,๐๐๐
๔๖	นายอนิรุต ระยัคศรี	ปวส. (ช่างก่อสร้าง)	-	ช่างก่อสร้าง (ทักษะ)	-	-	ช่างก่อสร้าง (ทักษะ)	-	๑๓๖,๐๘๐ (๑๑,๓๔๐x๑๒)	-	-	๑๓๖,๐๘๐
<b>พนักงานจ้างทั่วไป</b>												
๔๗	นายปิยะพงษ์ บุตดาวงษ์	ม.๖	-	พนักงานผลิตน้ำประปา	-	-	พนักงานผลิตน้ำประปา	-	๑๐๘,๐๐๐ (๙,๐๐๐x๑๒)	-	-	๑๐๘,๐๐๐
๔๘	นายสมบัติ เพ็งแจ่ม	ม.๖	-	ช่างเครื่องสูบน้ำ	-	-	ช่างเครื่องสูบน้ำ	-	๑๐๘,๐๐๐ (๙,๐๐๐x๑๒)	-	-	๑๐๘,๐๐๐
<b>กองการศึกษา ศาสนาและวัฒนธรรม</b>												
๔๙	-	ปริญญาตรี	๕๕-๒-๐๘-๒๑๐๗-๐๐๑	ผู้อำนวยการกองการศึกษา (นักบริหารการศึกษา)	ต้น	๕๕-๒-๐๘-๒๑๐๗-๐๐๑	ผู้อำนวยการกองการศึกษา (นักบริหารการศึกษา)	ต้น	๓๙๓,๖๐๐ (ค่ากลางเงินเดือน)	๔๒,๐๐๐ (๓,๕๐๐x๑๒)	-	(ว่างเดิม) ๔๓๕,๖๐๐
<b>ฝ่ายบริหารการศึกษา</b>												
๕๐	-	ปริญญาตรี	๕๕-๒-๐๘-๒๑๐๗-๐๐๒	หัวหน้าฝ่ายบริหารการศึกษา (นักบริหารการศึกษา)	ต้น	๕๕-๒-๐๘-๒๑๐๗-๐๐๒	หัวหน้าฝ่ายบริหารการศึกษา (นักบริหารการศึกษา)	ต้น	๓๙๓,๖๐๐ (ค่ากลางเงินเดือน)	๑๘,๐๐๐ (๑,๕๐๐x๑๒)	-	(ว่างเดิม) ๔๑๑,๖๐๐
๕๑	น.ส.นทีธร เอี่ยมทอง	ปริญญาโท (ค.บ.)	๕๕-๒-๐๘-๓๘๐๓-๐๐๑	นักวิชาการศึกษา	ปก.	๕๕-๒-๐๘-๓๘๐๓-๐๐๑	นักวิชาการศึกษา	ปก.	๒๒๒,๒๔๐ (๑๘,๕๒๐x๑๒)	-	-	๒๒๒,๒๔๐
<b>พนักงานจ้างตามภารกิจ</b>												
๕๒	นายปรเมศวร์ พันธุ์ดวง	ปริญญาตรี (พลศึกษา)	-	ผู้ช่วยนักสันทนการ	-	-	ผู้ช่วยนักสันทนการ	-	๒๓๒,๔๔๐ (๑๙,๓๕๐x๑๒)	-	-	๒๓๒,๔๔๐
๕๓	-	ปวส./ปวช.	-	ผู้ช่วยเจ้าพนักงานธุรการ	-	-	ผู้ช่วยเจ้าพนักงานธุรการ	-	๑๓๘,๐๐๐ (๑๑,๕๐๐x๑๒)	-	-	(ว่างเดิม) ๑๓๘,๐๐๐

ที่	ชื่อ-สกุล	คุณวุฒิการศึกษา	กรอบอัตราเดิม			กรอบอัตรากำลังใหม่			เงินเดือน			หมายเหตุ
			เลขที่ตำแหน่ง	ตำแหน่ง	ระดับ	เลขที่ตำแหน่ง	ตำแหน่ง	ระดับ	เงินเดือน	เงินประจำตำแหน่ง	เงินค่าตอบแทน	
๕๔	<b>ศูนย์พัฒนาเด็กเล็ก</b> -	ปริญญาตรี	-	ผู้อำนวยการศูนย์พัฒนาเด็กเล็ก	ต้น	-	ผู้อำนวยการศูนย์พัฒนาเด็กเล็ก	ต้น	-	-	-	กำหนดเพิ่ม
๕๕	<b>พนักงานครูเทศบาล</b> นางอัญญา มุลมี	ปริญญาตรี (ปฐมวัย)	๕๕-๒-๐๘-๖๖๐๐-๕๒๑	ครู	คศ.๒	๕๕-๒-๐๘-๖๖๐๐-๕๒๑	ครู	คศ.๒	-	-	-	-
๕๖	สิบเอกหญิงยุพดี เพ็งแจ่ม	ปริญญาตรี (ปฐมวัย)	๕๕-๒-๐๘-๖๖๐๐-๕๒๒	ครู	คศ.๒	๕๕-๒-๐๘-๖๖๐๐-๕๒๒	ครู	คศ.๒	-	-	-	-
๕๗	-	ปริญญาตรี (ปฐมวัย)	๕๕-๒-๐๘-๖๖๐๐-๕๒๓	ครู	ครูผู้ช่วย	๕๕-๒-๐๘-๖๖๐๐-๕๒๓	ครู	ครูผู้ช่วย	-	-	-	-
๕๘	นางจริญา เพ็งพันธ์	ปริญญาตรี (ปฐมวัย)	๕๕-๒-๐๘-๖๖๐๐-๕๒๔	ครู	คศ.๒	๕๕-๒-๐๘-๖๖๐๐-๕๒๔	ครู	คศ.๒	-	-	-	-
๕๙	<b>พนักงานจ้างตามภารกิจ</b> นางสาวอัจฉรา อาษาราช	ปริญญาตรี (ประถมศึกษา)	-	ผู้ช่วยครูผู้ช่วย	-	-	ผู้ช่วยครูผู้ช่วย	-	๑๘๐,๐๐๐ (๑๕,๐๐๐x๑๕)	-	-	๑๘๐,๐๐๐
๖๐	นางวาสนา พันธพัฒน์	ปริญญาโท (ประถมศึกษา)	-	ผู้ดูแลเด็ก	-	-	ผู้ดูแลเด็ก	-	-	-	-	-
๖๑	นางเครือวัลย์ มิฉะนั้น	ปริญญาตรี (ประถมศึกษา)	-	ผู้ดูแลเด็ก	-	-	ผู้ดูแลเด็ก	-	-	-	-	-
๖๒	นางประณีต จันทา	ปริญญาตรี (ประถมศึกษา)	-	ผู้ดูแลเด็ก	-	-	ผู้ดูแลเด็ก	-	-	-	-	-
๖๓	นางสุกัญญา เพ็งแจ่ม	ปริญญาโท (บริหารการศึกษา)	-	ผู้ดูแลเด็ก	-	-	ผู้ดูแลเด็ก	-	-	-	-	-
๖๔	นางธัญมน ศรียยศ	ปริญญาตรี (ประถมศึกษา)	-	ผู้ดูแลเด็ก	-	-	ผู้ดูแลเด็ก	-	-	-	-	-
๖๕	<b>หน่วยตรวจสอบภายใน</b> -	ปริญญาตรี	๕๕-๒-๐๒-๓๒๐๕-๐๐๑	นักวิชาการตรวจสอบภายใน	ปก./ชก.	๕๕-๒-๐๒-๓๒๐๕-๐๐๑	นักวิชาการตรวจสอบภายใน	ปก./ชก.	๓๕๕,๓๒๐ (ค่ากลางเงินเดือน)	-	-	(ว่างเดิม) ๓๕๕,๓๒๐

## ๑๒. แนวทางการพัฒนาข้าราชการหรือพนักงานส่วนท้องถิ่น

เทศบาลตำบลโคกจาน ได้ให้ความสำคัญกับการพัฒนาคุณภาพบุคลากรของเทศบาล ทั้งในส่วนของพนักงานและลูกจ้าง โดยมีวัตถุประสงค์เพื่อเพิ่มพูนความรู้ ทักษะ ทักษะที่ดี มีคุณธรรมและจริยธรรม ส่งผลให้การปฏิบัติหน้าที่ต่างๆ เป็นไปอย่างมีประสิทธิภาพ มุ่งให้พนักงานเทศบาลและลูกจ้างทุกระดับได้มีโอกาสเข้ารับการฝึกอบรม สัมมนาทางวิชาการ การประชุมเชิงปฏิบัติการ ตามที่ได้กำหนดไว้ในแผนพัฒนาเทศบาล ดังนี้

๑. ผู้บังคับบัญชาพัฒนาผู้ใต้บังคับบัญชาโดยวิธีการต่างๆ เช่น การปฐมนิเทศ การสอนงาน การให้คำปรึกษา การมอบหมายงาน/การสับเปลี่ยนหน้าที่ความรับผิดชอบ

๒. จัดส่งบุคลากรเข้ารับการฝึกอบรม สัมมนาทางวิชาการ การประชุมเชิงปฏิบัติการร่วมกับหน่วยงานอื่นที่เกี่ยวข้อง

๓. จัดอบรมพัฒนาประสิทธิภาพของพนักงานดับเพลิงและอาสาสมัครป้องกันภัยพลเรือนปีละ ๑ ครั้ง

๔. ให้พนักงานและลูกจ้างได้รับการอบรมตามหลักสูตรต่างๆ ที่หน่วยงานอื่นจัดขึ้น

การพัฒนาคุณภาพบุคลากรในองค์กร ทั้งภาครัฐและเอกชน ด้วยวิธีการ กลยุทธ์ต่างๆ นั้น เป็นที่ยอมรับและประจักษ์ว่าองค์กรหรือหน่วยงานใดมีการพัฒนาบุคลากรด้วยวิธีการ กลยุทธ์ อย่างเป็นระบบอย่างต่อเนื่องตามกาลเวลาที่เหมาะสม องค์กรหรือหน่วยงานนั้นจะประสบความสำเร็จ เจริญก้าวหน้ากว่าองค์กรหรือหน่วยงานอื่นอย่างชัดเจน

## ๑๓. ประกาศคุณธรรม จริยธรรมของพนักงานเทศบาลและลูกจ้าง

ข้อ ๑ พนักงานเทศบาลและลูกจ้างของเทศบาลตำบลโคกจานทุกคน มีหน้าที่ดำเนินการให้เป็นไปตามกฎหมาย เพื่อรักษาประโยชน์ส่วนรวม เป็นกลางทางการเมือง อำนวยความสะดวกและให้บริการแก่ประชาชนตามหลักธรรมาภิบาล โดยจะต้องยึดมั่นในค่านิยมหลัก ๑๐ ประการ ดังนี้

(๑) การยึดมั่นในระบอบประชาธิปไตยอันมีพระมหากษัตริย์ทรงเป็นประมุข

(๒) การยึดมั่นในคุณธรรมและจริยธรรม

(๓) การมีจิตสำนึกที่ดี ซื่อสัตย์ และรับผิดชอบ

(๔) การยึดถือประโยชน์ของประเทศชาติเหนือกว่าประโยชน์ส่วนตัว และไม่มี

ผลประโยชน์ทับซ้อน

(๕) การยืนหยัดทำในสิ่งที่ถูกต้อง เป็นธรรม และถูกกฎหมาย

(๖) การให้บริการแก่ประชาชนด้วยความรวดเร็ว มีอัธยาศัย และไม่เลือกปฏิบัติ

(๗) การให้ข้อมูลข่าวสารแก่ประชาชนอย่างครบถ้วน ถูกต้อง และไม่บิดเบือนข้อเท็จจริง

(๘) การมุ่งผลสัมฤทธิ์ของงาน รักษามาตรฐาน มีคุณภาพ โปร่งใส และ ตรวจสอบได้

(๙) การยึดมั่นในหลักจรรยาวิชาชีพขององค์กร

(๑๐) การสร้างจิตสำนึกให้ประชาชนในท้องถิ่นประพฤติตนเป็นพลเมืองที่ดีร่วมกัน

พัฒนาชุมชนให้ก้าวสู่คุณธรรมและดูแลสภาพสิ่งแวดล้อมให้สอดคล้องรัฐธรรมนูญฉบับปัจจุบัน

ข้อ ๒ พนักงานเทศบาลและลูกจ้างเทศบาลตำบลโคกจาน ต้องจงรักภักดีต่อชาติ ศาสนา และพระมหากษัตริย์

ข้อ ๓ พนักงานเทศบาลและลูกจ้างเทศบาลตำบลโคกจาน ต้องเป็นแบบอย่างที่ดีในการรักษาไว้ และปฏิบัติตามรัฐธรรมนูญแห่งราชอาณาจักรไทยทุกประการ

ข้อ ๔ พนักงานเทศบาลและลูกจ้างเทศบาลตำบลโคกจาน ต้องเป็นแบบอย่างที่ดีในการเป็น พลเมืองดีเคารพและปฏิบัติตามกฎหมายอย่างเคร่งครัด

ข้อ ๕ พนักงานเทศบาลและลูกจ้างเทศบาลตำบลโคกจาน ต้องไม่ประพฤติตนอันอาจก่อให้เกิด ความเสื่อมเสียต่อเกียรติภูมิของตำแหน่งหน้าที่

ข้อ ๖ พนักงานเทศบาลและลูกจ้างเทศบาลตำบลโคกจาน ต้องปฏิบัติหน้าที่อย่างเต็มกำลัง ความสามารถด้วยความเสียสละ ทุ่มเทศติปัญญา ความรู้ความสามารถ ให้บรรลุผลสำเร็จและมีประสิทธิภาพตาม ภาระหน้าที่ที่ได้รับมอบหมาย เพื่อให้เกิดประโยชน์สูงสุดแก่ประเทศชาติและประชาชน

ข้อ ๗ พนักงานเทศบาลและลูกจ้างเทศบาลตำบลโคกจาน ต้องมุ่งแก้ปัญหาความเดือดร้อนของ ประชาชนด้วยความเป็นธรรม รวดเร็ว และมุ่งเสริมสร้างความเข้าใจอันดีระหว่างหน่วยงานและประชาชน

ข้อ ๘ พนักงานเทศบาลและลูกจ้างเทศบาลตำบลโคกจาน ต้องปฏิบัติหน้าที่ด้วยความสุภาพ เรียบร้อย มีอัธยาศัย

ข้อ ๙ พนักงานเทศบาลและลูกจ้างเทศบาลตำบลโคกจาน ต้องรักษาความลับที่ได้จากการ ปฏิบัติหน้าที่ การเปิดเผยข้อมูลที่เป็นความลับโดยพนักงาน/ลูกจ้าง จะกระทำได้ต่อเมื่อมีอำนาจหน้าที่และได้รับ อนุญาตจากผู้บังคับบัญชา หรือเป็นไปตามที่กฎหมายกำหนดเท่านั้น

ข้อ ๑๐ พนักงานเทศบาลและลูกจ้างเทศบาลตำบลโคกจาน ต้องรักษา และเสริมสร้างความ สามัคคีระหว่างผู้ร่วมงาน พร้อมกับให้ความช่วยเหลือเกื้อกูลซึ่งกันและกันในทางที่ชอบ

ข้อ ๑๑ พนักงานเทศบาลและลูกจ้างเทศบาลตำบลโคกจาน ต้องไม่ใช้สถานะหรือตำแหน่งไป แสวงหาประโยชน์ที่มีควรได้รับตนหรือผู้อื่น ไม่ว่าจะเป็ประโยชน์ในทางทรัพย์สินหรือไม่ ก็ตาม ตลอดจนไม่รับ ของขวัญ ของกำนัล หรือประโยชน์อื่นใดจากผู้เรียกร้อง หรือบุคคลที่เกี่ยวข้องเพื่อประโยชน์ต่างๆอันอาจเกิดจาก การปฏิบัติหน้าที่ของตน เว้นแต่การให้โดยธรรมจรรยาหรือการให้ตามประเพณี

ข้อ ๑๒ พนักงานเทศบาลและลูกจ้างเทศบาลตำบลโคกจาน ต้องประพฤติตนให้สามารถทำงาน ร่วมกับผู้อื่นด้วยความสุภาพ มีน้ำใจ มีมนุษยสัมพันธ์อันดี ต้องไม่ปิดบังข้อมูลที่จำเป็นในการปฏิบัติงานของเพื่อน ร่วมงาน และไม่นำผลงานของผู้อื่นมาแอบอ้างเป็นผลงานของตน

\*\*\*\*\*

